

**T.C.**  
**ELEŐKİRT KAYMAKAMLIĐI**  
**OKLAVALI İLK-ORTAOKULU MÜDÜRLÜĐÜ**

**2024-2028 STRATEJİK PLANI**

# SUNUŞ



Herkes varmak istediđi yere bulunduđu yerden başlamak zorundadır. Bugünden yarınları hesaplamadan, oluşun ya da oluşabilecek durumları öngörmemek telafisi güç yıkıntılar oluşturabilir.

Hazırlanmakta olan stratejik planın hedeflerinde her ne kadar 5 yıllık öngörüler planlanmaktaysa da aslında biz eğitim kurumları açısından değil 5 yıllık 55 yıllık planların bile yetersiz kaldığı görölmektedir. Çünkü büyük hedeflerin, tarihe mal olmuş olayların örneđin İstanbul'un Fethi gibi. Çoğunun stratejik planı yüzlerce yıl öncesinden yapılmış olup sadece uygulayıcılarını beklemektedirler.

Bizler de kurumumuzun öğrenci ve velileri ile birlikte ulaşılamayacak gibi görünen başarılarla ulaşmak için tüm paydaşlarımızla birlikte özveri ve fedakârlıkla çalışma gayretini elden bırakmayacağız. Planlarımızı Deđerler çerçevesinde ele alarak çocuklarımızı en iyi şekilde yetiştirmek temennisi ile belirlenen vizyon ve misyon doğrultusunda yürütülecek çalışmalarda başarılar diler uygulayıcı tüm paydaşlarımıza teşekkür ederiz.

Abdurrahim YILDIRIM  
Okul Müdürü

**“ Muallimler! Yeni nesli, Cumhuriyetin fedakâr muallim ve mürebbilerini sizler yetiştireceksiniz. Ve yeni nesil sizin eseriniz olacaktır. “**

**-Mustafa Kemal ATATÜRK**



**İSTİKLAL MARŞI**

Korkma, sönmez bu şafaklarda yüzen al sancak;  
Sönmeden yurdumun üstünde tüten en son ocak.  
O benim milletimin yıldızıdır, parlayacak;  
O benimdir, o benim milletimindir ancak.

Çatma, kurban olayım, çehreni ey nazlı hilal!  
Kahraman ırkıma bir gül! Ne bu şiddet, bu celal?  
Sana olmaz dökülen kanlarımız sonra helal...  
Hakkıdır Hakk'a tapan milletimin istiklal!

Ben ezelden beridir hür yaşadım, hür yaşarım.  
Hangi çılgın bana zincir vuracakmış? Şaşarım!  
Kükremiş sel gibiyim, bendimi çiğner, aşarım.  
Yurtarım dağları, enginlere sığmam taşarım.

Garbın afakını sarmışsa çelik zırhlı duvar,  
Benim iman dolu göğsüm gibi serhaddim var.  
Ulusun, korkma! Nasıl böyle bir imanı boğar,  
"Medeniyet!" dediğin tek dişi kalmış canavar?

Arkadaş! Yurduma alçakları uğratma sakın.  
Siper et gövdeni, dursun bu hayasızca akın.  
Doğacaktır sana va' dettiği günler Hakk'ın...  
Kim bilir, belki yarın, belki yarından da yakın.

Bastığın yerleri "toprak!" diyerek geçme, tanı:  
Düşün altındaki binlerce kefensiz yatanı.  
Sen şehit oğlusun, incitme, yazıktır atanı:  
Verme, dünyaları alsan da, bu cennet vatanı.

Kim bu cennet vatanın uğruna olmaz ki feda?  
Şüheda fışkıracak toprağı sıksan, şüheda!  
Canı, cananı bütün varımı alsın da Huda,  
Etmesin tek vatanından beni dünyada cüda.

Ruhumun senden, İlahi, şudur ancak emeli:  
Değmesin mabedimin göğsüne namahrem eli.  
Bu ezanlar ezanlar-ki şahadetleri dinin temeli  
Ebedi yurdumun üstünde benim inlemeli.

O zaman vecd ile bin secde eder-varsa-taşım,  
Her cenahından, İlahi, boşanıp kanlı yaşım,  
Fışkırır ruhu mücerred gibi yarden nâ'ım;  
O zaman yükselerek arşa değer belki başım.

Dalgalar sen de şafaklar gibi ey şanlı hilal!  
Olsun artık dökülen kanlarımın hepsi helal!  
Ebediyen sana yok, ırkıma yok izmihlal.  
Hakkıdır, hür yaşamış bayrağımın hürriyet;  
Hakkıdır, Hakk'a tapan, milletimin istiklal!

Mehmet AKIF ERSOY

**Öğretmenler;  
Yeni Nesil Sizin  
Eseriniz Olacaktır.**

**GENÇLİĞE HİTABE**

Ey Türk gençliği! Birinci vazifen, Türk istikbalini, Türk cumhuriyetini, İlelebet, muhafaza ve müdafaa etmektir.

Mevcudiyetinin ve istikbalinin yegane temeli budur. Bu temel, senin, en kıymetli hazinedir. İstikbalde dahi, seni, bu hazineden, mahrum etmek isteyecek, dahili ve harici, bedhahların olacaktır. Bir gün, istiklal ve cumhuriyeti müdafaa mecburiyetine düşersen, vazifeye atılmak için, içinde bulunacağın vaziyetin imkanı ve şeraitini düşünmeyeceksin! Bu imkan ve şerait, çok namüsaait bir mahiyette tezahür edebilir. İstiklal ve cumhuriyetine kastedecek düşmanlar, bütün dünyada emsali görülmemiş bir galibiyetin mümessili olabilirler. Cebren ve hile ile aziz vatanın, bütün kaleleri zapt edilmiş, bütün tersanelerine girilmiş, bütün orduları dağıtılmış ve memleketin her köşesi bittüil işgal edilmiş olabilir. Bütün bu şeraitten daha elim ve daha vahim olmak üzere, memleketin dahilinde, iktidara sahip olanlar gaffet ve dalalet ve hatta hyanet içinde bulunabilirler. Hatta bu iktidar sahipleri şahsi menfaatlerini, müstevlerin siyasi emelleriyle tevhit edebilirler. Millet, fakr u zaruret içinde harap ve bitap düşmüş olabilir.

Ey Türk istikbalinin evladı! İşte, bu ahval ve şerait içinde dahi, vazifen; Türk istiklal ve cumhuriyetini kurtarmaktır! Muhtaç olduğun kudret, damarlarındaki asil kanda, mevcuttur!

M. Atatürk

**“ Muallimler! Yeni nesli, Cumhuriyetin fedakâr muallim ve mürebbilerini sizler yetiştireceksiniz. Ve yeni nesil sizin eseriniz olacaktır. “**

**-Mustafa Kemal ATATÜRK**

### Okul/Kurum Bilgileri

<b>İli:</b> Ağrı		<b>İlçesi:</b> Eleşkirt	
<b>Adres:</b>	Yücekapı Belediyesi Oklavalı Mahallesi No:5 Eleşkirt/AĞRI	<b>Coğrafi Konum (link)</b>	<a href="https://tinyurl.com/5bb2yxpn">https://tinyurl.com/5bb2yxpn</a>
<b>Telefon Numarası:</b>	-	<b>Faks Numarası:</b>	-
<b>e- posta adresi:</b>	<a href="mailto:726250@meb.k12.gov.tr">726250@meb.k12.gov.tr</a> <a href="mailto:726247@meb.k12.gov.tr">726247@meb.k12.gov.tr</a>	<b>Web sayfası adresi:</b>	<a href="mailto:oklavaliilkokulu@meb.k12.tr">oklavaliilkokulu@meb.k12.tr</a> <a href="mailto:oklavaliortaokulu@meb.k12.tr">oklavaliortaokulu@meb.k12.tr</a>
<b>Kurum Kodu:</b>	726250 726247	<b>Öğretim Şekli:</b>	Tam Gün

## İÇİNDEKİLER

### 1. GİRİŞ VE STRATEJİK PLANIN HAZIRLIK SÜRECİ

- 1.1. Strateji Geliştirme Kurulu ve Stratejik Plan Ekibi
- 1.2. Planlama Süreci

### 2. DURUM ANALİZİ

- 2.1. Kurumsal Tarihçe
- 2.2. Uygulanmakta Olan Planın Değerlendirilmesi
- 2.3. Mevzuat Analizi
- 2.4. Üst Politika Belgelerinin Analizi
- 2.5. Faaliyet Alanları ile Ürün ve Hizmetlerin Belirlenmesi
- 2.6. Paydaş Analizi
- 2.7. Kuruluş İçi Analiz
  - 2.7.1. Teşkilat Yapısı
  - 2.7.2. İnsan Kaynakları
  - 2.7.3. Teknolojik Düzey
  - 2.7.4. Mali Kaynaklar
  - 2.7.5. İstatistik Veriler

2.8. Dış Çevre Analizi (Politik, Ekonomik, Sosyal, Teknolojik, Yasal ve Çevresel Çevre Analizi -PESTLE)

2.9. Güçlü ve Zayıf Yönler ile Fırsatlar ve Tehditler (GZFT) Analizi

2.10. Tespit ve İhtiyaçların Belirlenmesi

### 3. GELECEĞE BAKIŞ

3.1. Misyon

3.2. Vizyon

3.3. Temel Değerler

### 4. AMAÇ, HEDEF VE STRATEJİLERİN BELİRLENMESİ

4.1. Amaçlar

4.2. Hedefler

4.3. Performans Göstergeleri

4.4. Stratejilerin Belirlenmesi

4.5. Maliyetlendirme

### 5. İZLEME VE DEĞERLENDİRME

### 6. Tablo/Şekil/Grafikler/Ekler

## 1. GİRİŞ VE STRATEJİK PLANIN HAZIRLIK SÜRECİ

### 1.1. Strateji Geliştirme Kurulu ve Stratejik Plan Ekibi

**Tablo 1. Strateji Geliştirme Kurulu ve Stratejik Plan Ekibi Tablosu**

Strateji Geliştirme Kurulu Bilgileri		Stratejik Plan Ekibi Bilgileri	
Adı Soyadı	Unvanı	Adı Soyadı	Unvanı
Abdurrahim YILDIRIM	OKUL MÜDÜRÜ	Veysel Can BAKİLER	MÜDÜR YARDIMCISI
Büşra ÇAKAR	ÖĞRETMEN	Fatma YILMAZ	ÖĞRETMEN
Erol ZEYREK	OKUL AİLE BİRLİĞİ BAŞKANI	Seyhan BAŞ	ÖĞRETMEN
Adil ERGİN	OKUL AİLE BİRLİĞİ YÖNETİM KURULU ÜYESİ	Şerife ÖDEMİŞ	ÖĞRETMEN
Hanife ŞEKERCİLER	VELİ	Ferhat ŞEKERCİLER	GÖNÜLLÜ VELİ

### 1.2. Planlama Süreci:

Okulumuzun Stratejik Planına (2024-2028) Stratejik Plan Üst Kurulu ve Stratejik Planlama Ekibi tarafından, Okulumuzun toplantı salonunda, çalışma ve yol haritası belirlendikten sonra taslak oluşturularak başlanmıştır.

Stratejik Planlama Çalışmaları kapsamında okul personelimiz içerisinde “Stratejik Plan Üst Kurulu” ve “Stratejik Planlama Ekibi” kurulmuştur. Önceden hazırlanan anket formlarında yer alan sorular katılımcılara yöneltilmiş ve elde edilen veriler birleştirilerek paydaş görüşleri oluşturulmuştur. Bu bilgilendirme ve değerlendirme toplantılarında yapılan anketler ve hedef kitleye yöneltilen sorularla mevcut durum ile ilgili veriler toplanmıştır.

#### **Stratejilerin Belirlenmesi;**

Stratejik planlama ekibi tarafından, tüm iç ve dış paydaşların görüş ve önerileri bilimsel yöntemlerle analiz edilerek planlı bir çalışmayla stratejik plan hazırlanmıştır.

Bu çalışmalarda izlenen adımlar;

1.Okulun var oluş nedeni (**misyon**), ulaşmak istenilen nokta (**vizyon**) belirlenip okulumuzun tüm paydaşlarının görüşleri ve önerileri alındıktan da vizyona ulaşmak için gerekli olan **stratejik amaçlar** belirlendi. Stratejik amaçlar;

a. Okul içinde ve faaliyetlerimiz kapsamında iyileştirilmesi, korunması veya önlem alınması gereken alanlarla ilgili olan stratejik amaçlar,

b. Okul içinde ve faaliyetler kapsamında yapılması düşünülen yenilikler ve atılımlarla ilgili olan stratejik amaçlar,

c. Yasalar kapsamında yapmak zorunda olduğumuz faaliyetlere ilişkin stratejik amaçlar olarak da ele alındı.

2. Stratejik amaçların gerçekleştirilebilmesi için **hedefler** konuldu. Hedefler stratejik amaçla ilgili olarak belirlendi. Hedeflerin spesifik, ölçülebilir, ulaşılabilir, gerçekçi, zaman bağlı, sonuca odaklı, açık ve anlaşılabilir olmasına özen gösterildi.

3. Hedeflere uygun belli bir amaca ve hedefe yönelen, başlı başına bir bütünlük oluşturan, yönetilebilir, maliyetlendirilebilir faaliyetler belirlendi. Her bir faaliyet yazılırken; bu faaliyet “amacımıza ulaştırır mı” sorgulaması yapıldı.

4. Hedeflerin/faaliyetlerin gerçekleştirilebilmesi için sorumlu ekipler ve zaman belirtildi.

5. Faaliyetlerin başarısını ölçmek için **performans göstergeleri** tanımlandı.

6. Strateji, alt hedefler ve faaliyet/projeler belirlenirken yasalar kapsamında yapmak zorunda olunan faaliyetler, paydaşların önerileri, çalışanların önerileri, önümüzdeki dönemde beklenen değişiklikler ve GZFT (SWOT) çalışması göz önünde bulunduruldu.

7. GZFT çalışmasında ortaya çıkan zayıf yanlar iyileştirilmeye, tehditler bertaraf edilmeye; güçlü yanlar ve fırsatlar değerlendirilerek kurumun faaliyetlerinde fark yaratılmaya çalışıldı; önümüzdeki dönemlerde beklenen değişikliklere göre de önlemler alınmasına özen gösterildi.

8. Strateji, Hedef ve Faaliyetler kesinleştikten sonra her bir faaliyet maliyetlendirilmesi yapıldı.

9. Maliyeti hesaplanan her bir faaliyetler için kullanılacak kaynaklar belirtildi. Maliyeti ve kaynağı hesaplanan her bir faaliyet/projenin toplamları hesaplanarak bütçeler ortaya çıkartıldı.

Yukarıdaki çalışmalar gerçekleştirildikten sonra 2024-2028 dönemi stratejik planına son halini vermek üzere İlçelere bağlı okullar İlçe Milli Eğitim Müdürlüklerine, Merkeze bağlı okullar ise İl Milli Eğitim Müdürlüğü Ar-Ge Birimine [arge04@gmail.com](mailto:arge04@gmail.com) elektronik posta gönderilerek veya elden götürülerek görüş istenmiştir.

Görüşleri doğrultusunda son düzenlemeler yapılarak plan taslağı son halini almış ve onaya sunulmuştur.

## 2. DURUM ANALİZİ

*Durum analizi bölümünde, aşağıdaki hususlarla ilgili analiz ve değerlendirmeler yapılmıştır;*

- *Kurumsal tarihçe*
- *Uygulanmakta olan planın değerlendirilmesi*
- *Mevzuat analizi*
- *Üst politika belgelerinin analizi*
- *Faaliyet alanları ile ürün ve hizmetlerin belirlenmesi*
- *Paydaş analizi*
- *Kuruluş içi analiz*
- *Dış çevre analizi (Politik, ekonomik, sosyal, teknolojik, yasal ve çevresel analiz)*
- *Güçlü ve zayıf yönler ile fırsatlar ve tehditler (GZFT) analizi*
- *Tespit ve ihtiyaçların belirlenmesi*



## 2.1. Kurumsal Tarihçe



Okulumuz Ağrı ili Eleşkirt ilçesi Yücekapı Belediyesi Oklavalı Mahallesi'nde bulunmaktadır. Kurumumuz Milli Eğitim Bakanlığı'na bağlı 5-14 yaş aralığındaki öğrencilerinin eğitim öğretim faaliyetlerinin yürütüldüğü 9 dersliğe sahip olan bir eğitim kurumudur. Okulumuzda ana sınıfı öğrencileri de dâhil olmak üzere toplam 142 öğrenci öğrenim görmektedir. Eğitim - Öğretim faaliyetleri kurumumuza ait 2 katlı binada yürütülmektedir. Okulumuzda halen 2 yönetici, 12 öğretmen görev yapmaktadır.

Okulumuz 2005 yılında Eğitim - Öğretim faaliyetlerine başlamıştır. İlçe merkezine uzaklığı 13 km olup il merkezine uzaklığı ise 30 km'dir.

## 2.2. Uygulanmakta Olan Stratejik Planın Değerlendirilmesi

Stratejik planlama sürecinde gerçekleştirilen çalışmalar sayesinde okulumuz personelinin görev ve sorumlulukları konusunda farkındalığı artmıştır. Aynı zamanda uzun dönemli planlama anlayışının benimsenmesi ile kurumsallığın ve sürdürülebilir yönetim anlayışının gelişmesine katkı sağlanmıştır.

Süreç içerisinde karşılaşılan en önemli güçlük yönetici kadrolarında yaşanan değişiklikler neticesinde planda yer alan stratejik hedeflerin gerçekleştirilmesine yönelik yürütülen çalışmaların zaman zaman duraksamasıdır ve raporlama kısımlarında gecikmelerin yaşanmasıdır. Üçüncü plan hazırlık döneminde bu konularda iyileşme sağlandığı, kurum paydaşlarında stratejik yönetime ilişkin farkındalık düzeyinin yükseldiği ve üst yönetim katkısının arttığı gözlemlenmiştir.

Oklavalı İlk-Ortaokulu 2019-2023 Stratejik Planı'nın gerçekleştirilme durumu değerlendirildiğinde aşağıdaki konularda önemli iyileşmelerin sağlandığını görülmüştür.

1. Eğitim çağına gelmiş bireylerin ilgi, istek, yetenekleri ve yeni öğretim ortamlarının planlanmasını, var olan imkânların verimli ve etkili bir biçimde kullanılmasının desteklenmesi.
2. Eğitim sistemi içerisinde yer alan bireylerin kendisini fiziksel, zihinsel, duygusal ve sosyal yönden tanımasını sağlayarak topluma yararlı, kendini gerçekleştirmiş bireyler olarak yetişmelerinin sağlanması.
3. Kültürel mirasımızı koruyan, geliştiren ve gelecek kuşaklara aktarmayı görev edinmiş; sosyal sorumluluk duygusuna sahip; sanat, spor, ve kültürel etkinliklere katılan bireyler yetiştirilmesi.
4. Eğitim sisteminde kalite ve verimliliği arttırmak için insan kaynaklarının, fiziksel kapasitenin geliştirilmesini ve etkili yönetilmesine yönelik faaliyetlerin yapılmasının sağlanması.
5. Bireyleri temizlik, hijyen ve doğal hayatın korunması konularında teşvik etmek; okul sağlığını daha iyi düzeye çıkarmak ve çevre bilincinin kazandırılması.
6. Yönetimde stratejileri çeşitlendirerek amaç ve hedeflere nasıl ulaşılacağını ortaya koyan bir yönetim anlayışının gelişmesinin sağlanması.
7. Okulumuzda etkili ve kaliteli eğitim-öğretim ortamları oluşturmak için eğitim, öğretim, yönetim, sosyal ilişkiler ve ekonomik kaynaklar gibi konularda geliştirmeye açık alanların iyileştirilmesinin sağlanması.
8. Oklavalı İlk-Ortaokulu olarak bilimsel ve teknik bilgi birikimini arttırarak eğitimin kalitesinin gelişmesine destek vermek

2019-2023 Stratejik Plan döneminde önemli iyileşme sağlanan alanlara yönelik dördüncü plan dönemi için de çalışmaların devam ettirilerek sürdürülebilirliğin sağlanması hedeflenmiştir. Bu kapsamda gerekli hedef ve stratejiler belirlenerek bunların gerçekleşme durumlarını izlemek üzere göstergeler oluşturulmuştur.

### 2.3. Yasal Yükümlülükler ve Mevzuat Analizi

Oklavali İlk-Ortaokulu, İl ve İlçe Milli Eğitim Müdürlüğümüzün tabi olduğu tüm yasal yükümlülüklere uymakla mükelleftir. Bunların dışında Temel Eğitim düzeyinde yükümlülük arz eden mevzuat, Tablo 1’de ayrıca gösterilmiştir.

**Tablo 1 Mevzuat Analizi**

Yasal Yükümlülük	Dayanak	Tespitler	İhtiyaçlar
<ul style="list-style-type: none"><li>Okulumuz “Dayanak” başlığı altında sıralanan Kanun, Kanun Hükmünde Kararname, Tüzük, Genelge ve Yönetmeliklerdeki ilgili hükümleri yerine getirmek</li><li>“Eğitim-öğretim hizmetleri, insan kaynaklarının gelişimi, halkla ilişkiler, stratejik plan hazırlama, stratejik plan izleme-değerlendirme süreci iş ve işlemleri” faaliyetlerini yürütmek.</li><li>Resmi kurum ve kuruluşlar, sivil toplum kuruluşları ve özel sektörle mevzuat hükümlerine aykırı olmamak ve faaliyet alanlarını kapsamak koşuluyla protokoller ve diğer işbirliği çalışmalarını</li></ul>	<ul style="list-style-type: none"><li>T.C. Anayasası</li><li>1739 Sayılı Millî Eğitim Temel Kanunu</li><li>652 Sayılı MEB Teşkilat ve Görevleri Hakkındaki Kanun Hükmünde Kararname</li><li>222 Sayılı Millî Eğitim Temel Kanunu (Kabul No: 5.1.1961, RG: 12.01.1961 / 10705-Son Ek ve Değişiklikler: Kanun No: 12.11.2003/ 5002, RG: 21.11.2003</li><li>657 Sayılı Devlet Memurları Kanunu</li><li>5442 Sayılı İl İdaresi Kanunu</li><li>3308 Sayılı Mesleki Eğitim Kanunu</li><li>439 Sayılı Ek Ders Kanunu</li><li>4306 Sayılı Zorunlu İlköğretim ve Eğitim Kanunu</li><li>5018 sayılı Kamu Mali Yönetimi ve Kontrol Kanunu</li><li>MEB Personel Mevzuat Bülteni</li><li>Taşıma Yoluyla Eğitime Erişim Yönetmeliği</li><li>MEB Millî Eğitim Müdürlükleri Yönetmeliği (22175</li></ul>	<ul style="list-style-type: none"><li>Müdürlüğümüzün hizmetlerini mevzuattaki hükümlere uygun olarak yürütmektedir.</li><li>Diğer kurumlarla işbirliği gerektiren çalışmalarda, gerek tabi olduğumuz mevzuat gerekse diğer kurumların mevzuatları arasında uyumsuzluk ortaya çıkabilmektedir.</li><li>Tabi olduğumuz mevzuatın kapsamı, Müdürlüğümüzün yetkilerini çeşitlendirmekle birlikte sınırlamaktadır.</li><li>Kurumsal kültürümüz, mevzuatta sık yaşanan değişikliklere hazırlıklı olmasına rağmen öğrenci ve velilerimizden oluşan paydaşlarımız, yeni ve farklı çalışmalara uyuma direnç</li></ul>	<ul style="list-style-type: none"><li>Diğer kurumlarla işbirliğinde, yetki alanının genişletilmesi</li><li>Mevzuat itibariyle Okul Müdürlerinin yetkilerinin artırılması</li><li>Eğitim uygulamaları konusunda ulusal düzeyde tanıtım çalışmaları yaparak öğrenci ve velilerinin bilgilendirilmesi</li><li>Mevzuatta ihtiyaç duyulan değişikliklere “yenileme” çalışmalarını yerine “güncelleme” çalışmalarına yer verilmesi</li><li>Öğrenci velilerinin eğitim faaliyetlerine müdahale alanlarının sınırlandırılması için yasal</li></ul>

<p>yürütmek</p> <ul style="list-style-type: none"><li>• İlkokul öğrencilerinin okula kayıt, sınıf geçme, devam-devamsızlık, sosyal sorumluluk çalışmaları vb. iş ve işlemleri</li></ul>	<p>Sayı RG Yayınlanan)</p> <ul style="list-style-type: none"><li>• Millî Eğitim Bakanlığı Rehberlik ve Psikolojik Danışma Hizmetleri Yönetmeliği</li><li>• 04.12.2012/202358 Sayı İl İlçe MEM'nün Teşkilatlanması 43 Nolu Genelge</li><li>• 26 Şubat 2018 tarihinde yayımlanan Kamu İdarelerinde Stratejik Planlamaya İlişkin Usul ve Esaslar Hakkındaki Yönetmelik</li><li>• Okul Öncesi Eğitim ve İlköğretim Kurumları Yönetmeliği</li><li>• Sosyal Etkinlikler Yönetmeliği</li><li>• MEB Eğitim Kurulları ve Zümreleri Yönergesi</li></ul>	<p>göstermektedir.</p> <ul style="list-style-type: none"><li>• Mevzuat itibariyle öğrenci velilerinin eğitim faaliyetlerine müdahale alanını sınırlandıran herhangi bir mekanizma bulunmamaktadır.</li></ul>	<p>tedbirlerin alınması</p> <ul style="list-style-type: none"><li>• Mevzuatın, çalışanların kendilerini güvende hissedebileceği şekilde yeniden düzenlenmesi</li></ul>
---	---	--	--

## 2.4. Üst Politika Belgeleri Analizi

Üst politika belgeleri;

- 12. Kalkınma Planı
- Cumhurbaşkanlığı Programı,
- Orta Vadeli Program,
- Cumhurbaşkanlığı Yıllık Programı,
- Millî Eğitim Bakanlığı Stratejik Planı,
- İl Millî Eğitim Müdürlüğü Stratejik Planı,
- İlçe Millî Eğitim Müdürlüğü Stratejik Planı ile
- Okul/kurumu ilgilendiren ulusal, bölgesel ve sektörel strateji eylem planlarını ifade eder.

Kurumun faaliyet alanları ile Kalkınma Planı, diğer plan ve programlarda yer alan amaç, ilke ve politikalar arasındaki uyuma bakılır.

**Tablo 2. Üst Politika Belgeleri Analizi Tablosu**

Üst Politika Belgesi	İlgili Bölüm/Referans	Verilen Görevler/İhtiyaçlar
5018 sayılı Kamu Mali Yönetimi ve Kontrol Kanunu	<ul style="list-style-type: none"><li>• 9. Madde,</li><li>• 41. Madde</li></ul>	Kurum Faaliyetlerinde bütçenin etkin ve verimli kullanımı Stratejik Plan Hazırlama İzleme ve Değerlendirme Çalışmaları
30344 sayılı Kamu İdarelerinde Stratejik Plan Hazırlamaya İlişkin Usul ve Esaslar Hakkında Yönetmelik (26 Şubat 2018)	Tümü	5 yıllık hedefleri içeren Stratejik Plan hazırlanması
Cumhurbaşkanlığı Yıllık Programı	Tümü	2024-2028 Stratejik Planının Hazırlanması
2021-2023 Orta Vadeli Program	Tümü	Bütçe çalışmaları
MEB 12. Kalkınma Planı Politika Önerileri	Önerilen politikalar	Hedef ve stratejilerin belirlenmesi
MEB Kalite Çerçevesi	Tümü	Hedef ve stratejilerin belirlenmesi
MEB 2022 Bütçe Yılı Sunuşu	Tümü	Bütçe çalışmaları
2017-2023 Öğretmen Strateji Belgesi	Tümü	Hedef ve stratejilerin belirlenmesi
OECD 2022 Raporu	Türkiye verileri	Stratejilerin belirlenmesi
2022-2023 MEB İstatistikleri	Örgün Eğitim İstatistikleri	Hedef ve göstergelerin belirlenmesi
Kamu İdareleri İçin Stratejik Plan Hazırlama Kılavuzu (26 Şubat 2018)	Tümü	5 yıllık hedefleri içeren Stratejik Plan hazırlanması

2022/21 sayılı Genelge, 2024-2028 Stratejik Plan Hazırlık Çalışmaları (06 Ekim 2022)	Tümü	2024-2028 Stratejik Planının Hazırlanması
MEB 2024-2028 Stratejik Plan Hazırlık Programı (06 Ekim 2022)	Tümü	2024-2028 Stratejik Planı Hazırlama Takvimi
MEB 2024-2028 Stratejik Planı	Tümü	MEB Politikaları Konusunda Taşra Teşkilatına Rehberlik
Kamu İdarelerince Hazırlanacak Performans Programları Hakkında Yönetmelik	Tümü	5 yıllık kurumsal hedeflerin her bir mali yıl için ifade edilmesi
Kamu İdarelerince Hazırlanacak Faaliyet Raporu Hakkında Yönetmelik	Tümü	Her bir mali yıl için belirlenen hedeflerin gerçekleşme durumlarının tespiti, raporlanması
Ağrı İl Milli Eğitim Müdürlüğü 2024-2028 Stratejik Planı	Tümü	Amaç, hedef, gösterge ve stratejilerin belirlenmesi
İlçe Milli Eğitim Müdürlüğü 2024-2028 Stratejik Planı	Tümü	Amaç, hedef, gösterge ve stratejilerin belirlenmesi

## 2.5. Faaliyet Alanları ile Ürün/Hizmetlerin Belirlenmesi

Mevzuat analizi çıktıları dolayısıyla görev ve sorumluluklar dikkate alınarak okul/kurumun sunduğu temel ürün ve hizmetler belirlenir. Belirlenen ürün ve hizmetler Tablo 3'te belirtildiği gibi belirli faaliyet alanları altında toplulaştırılmıştır.

**Tablo 3. Faaliyet Alanlar/Ürün ve Hizmetler Tablosu**

<b>Faaliyet Alanı</b>	<b>Ürün/Hizmetler</b>
<b>Öğretim-eğitim faaliyetleri</b>	<b>Öğrenci İşleri</b> Kayıt-nakil işleri Devam- devamsızlık Sınıf geçme Sınav hizmetleri
<b>Rehberlik faaliyetleri</b>	Öğrencilere rehberlik yapmak Velilere rehberlik etmek Rehberlik faaliyetlerini yürütmek
<b>Sosyal faaliyetler</b>	Yaşlı ziyaretleri, yardım kampanyaları, arkadaş ortak çalışmalar
<b>Sportif faaliyetler</b>	Çocuk oyunları, futbol ,voleybol, basketbol, badminton, parkurlar, zeka oyunları
<b>Kültürel ve sanatsal faaliyetler</b>	Gezi ve gözlemler
<b>İnsan kaynakları faaliyetleri (mesleki gelişim faaliyetleri, personel etkinlikleri...)</b>	Mesleki uzmanların gösteri ve anlatımları, model analizi
<b>Okul aile birliği faaliyetleri</b>	Toplantılar, davetler, geziler
<b>Öğrencilere yönelik faaliyetler</b>	Geziler, spor aktiviteleri, mesleki tanıtım, eğitsel oyunlar, eğitsel film ve gösteriler
<b>Ölçme değerlendirme faaliyetleri</b>	Süreç odaklı değerlendirme, Yazılı ve sözlü yoklamalar, Deneme sınavları
<b>Öğrenme ortamlarına yönelik faaliyetler</b>	Akıllı tahta kullanımı, film ve gösteriler, 5n 1 k yöntemi, soru cevaplar
<b>Ders dışı faaliyetler</b>	Eğitsel oyunlar, geziler, gözlemler

## 2.6. Paydaş Analizi

Katılımcılık stratejik planlamanın temel unsurlarından biridir. Kuruluşun etkileşim içinde olduğu tarafların görüşlerinin dikkate alınması stratejik planın sahiplenilmesini sağlayarak uygulama şansını artıracaktır. Diğer yandan, kamu hizmetlerinin yararlanıcı ihtiyaçları doğrultusunda şekillendirilebilmesi için yararlanıcıların taleplerinin bilinmesi gerekir. Bu nedenle durum analizi kapsamında paydaş analizinin yapılması önem arz etmektedir. Bu kapsamda Oklavalı İlk-Ortaokulu Stratejik Planlama ekibi olarak planımızın hazırlanması aşamasında katılımcı bir yapı oluşturmak için iletişim ve etkileşim içinde bulunan kurum ve kuruluşların görüşlerinin dikkate alınması ve plana dâhil edilmesi gerekli görülmüş ve bu amaçla paydaş analizi çalışması yapılmıştır.

Stratejik Planlama sürecinde katılımcılığa önem veren kurumumuz tüm paydaşların görüş, talep, öneri ve desteklerinin stratejik planlama sürecine dâhil edilmesini hedeflemiştir. Bu kapsamda Oklavalı İlk-Ortaokulu, faaliyetleriyle ilgili sunulan hizmetlere ilişkin memnuniyetlerin saptanması, kuruma ilişkin beklentiler, kuruma ilişkin durum tespiti, kurumsal iş birliği ve eşgüdüm, GZFT, önerilerin tespiti vb. konular hakkında Oklavalı İlk-Ortaokulu Stratejik Planlama Ekibi ile toplantılar düzenlenmiş ve kurumumuzun temel paydaşları olan öğrenci, veli ve öğretmenlerin görüş ve önerilerini almak üzere görüşme ve anket yöntemi uygulanmıştır.



## EK-1 Paydaş Sınıflandırma Matrisi

PAYDAŞLAR	İÇ PAYDAŞLAR	DIŞ PAYDAŞLAR	YARARLANICI		
	Çalışanlar, Birimler	Temel ortak	Stratejik ortak	Tedarikçi	Müşteri, hedef kitle
Millî Eğitim Bakanlığı		X			
Valilik		X			
Millî Eğitim Müdürlüğü Çalışanları				X	
İlçe Millî Eğitim Müdürlükleri	X				
Okullar ve Bağlı Kurumlar		X			
Öğretmenler ve Diğer Çalışanlar	X				
Öğrenciler ve Veliler	X				
Okul Aile Birliği	X				
Universite		X			
Ozel Idare				X	
Belediyeler				X	
Güvenlik Güçleri (Emniyet, Jandarma)		X			
Bayındırlık ve İskân Müdürlüğü				X	
Sosyal Hizmetler Müdürlüğü		X			
Gençlik ve Spor Müdürlüğü		X			
Muhtarlık				X	
İşveren kuruluşlar				X	
Sivil Toplum Kuruluşları				X	
Turizm Uygulama otelleri				X	

## EK -2 Paydaş Önceliklendirme Matrisi

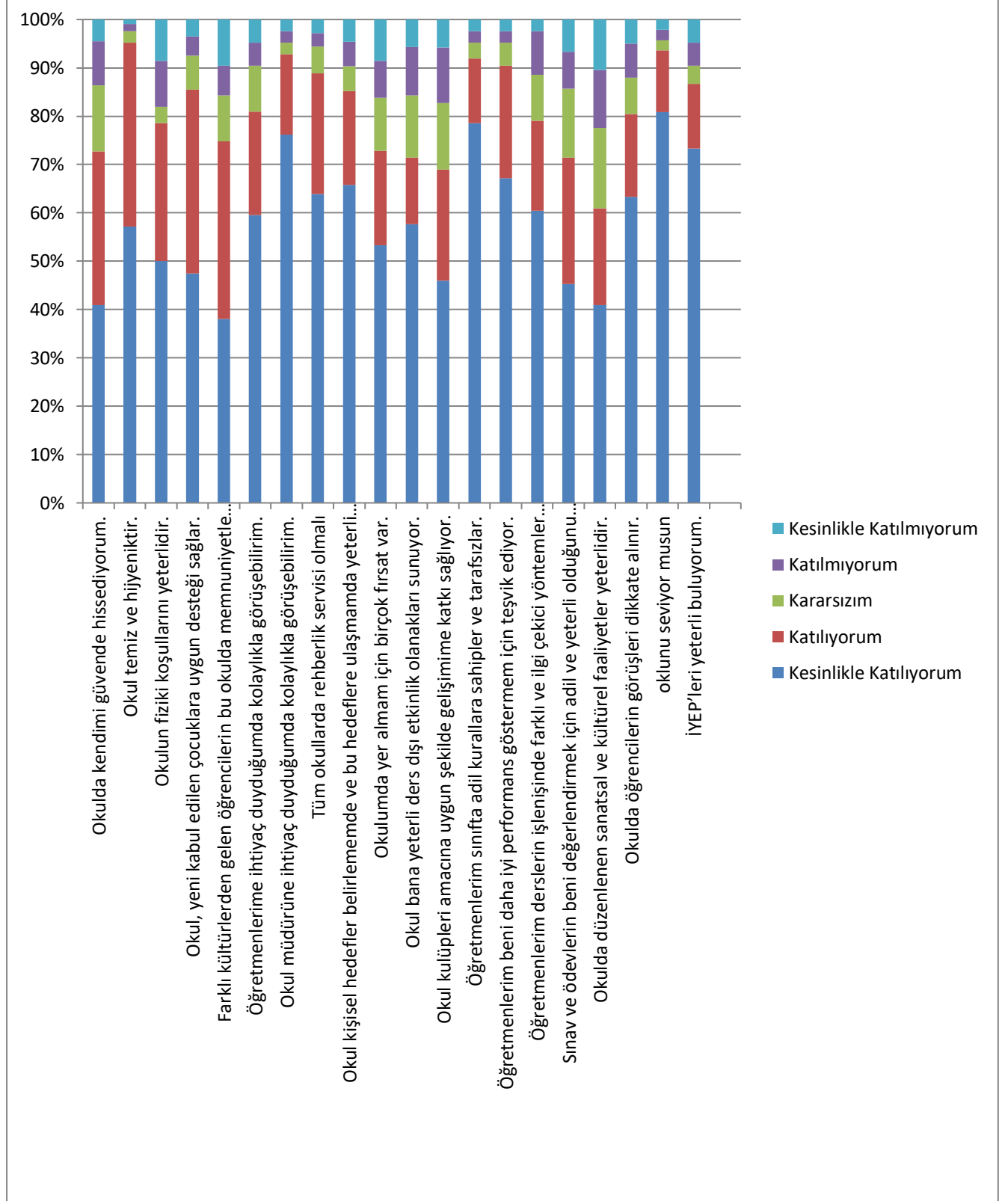
Paydaş	İç Paydaş	Dış Paydaş	Yararlanıcı (Müşteri)	Neden Paydaş ?	Önceliği
MEB		X		Bağlı olduğumuz merkezi idare	1
Öğrenciler	X			Hizmetlerimizden yaralandıkları için	1
Ozel Idare		X		Tedarikçi mahalli idare	2
STK		X		Amaç ve hedeflerimize ulaşmak için iş birliği yapacağımız kurumlar	2

### Ek-3 Yararlanıcı Ürün/Hizmet Matrisi

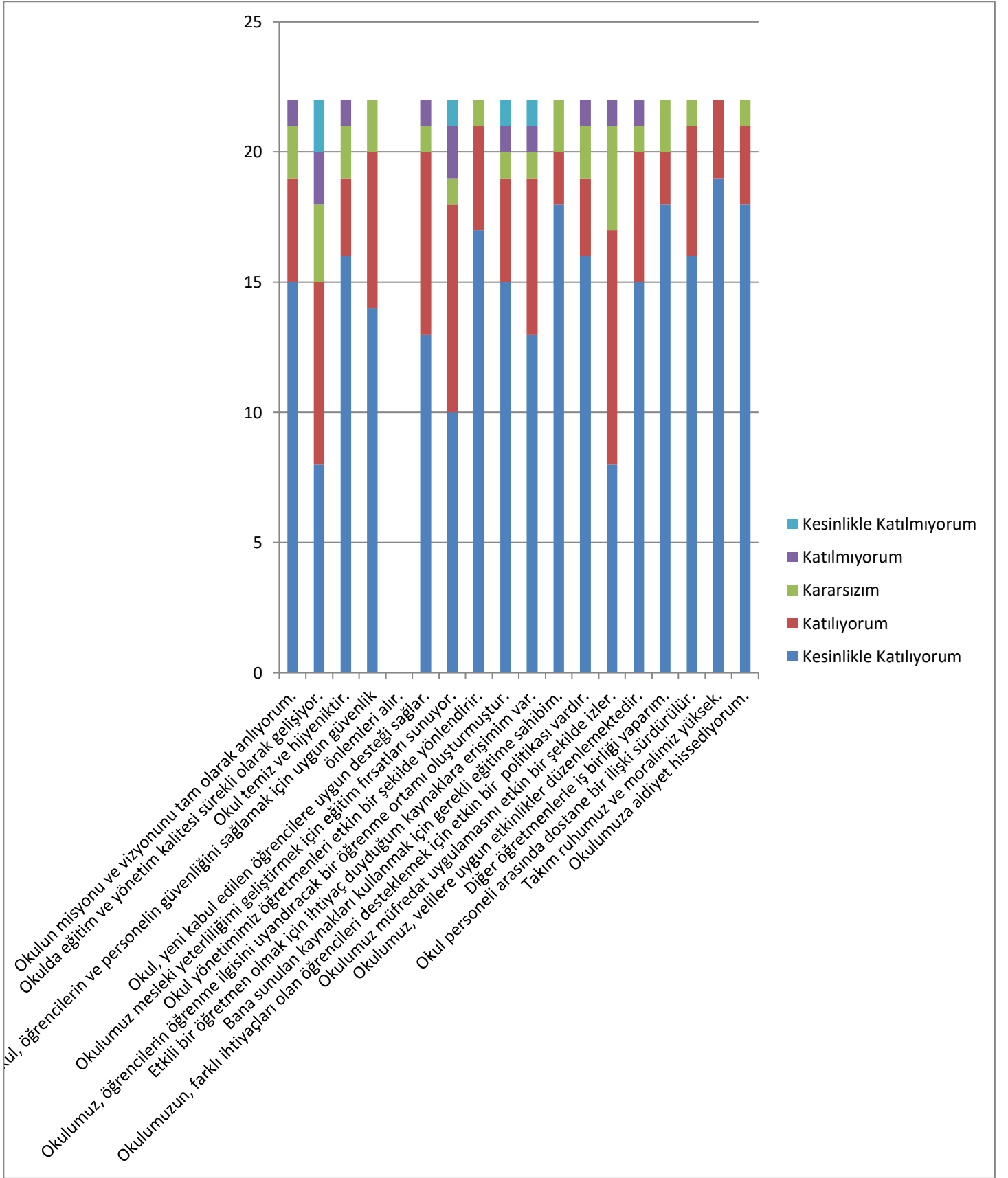
Yararlanıcı (Müşteri)	Ürün/Hizmet	Ölçme-Değerlendirme	Mezunlar (Öğrenci)	Rehberlik, Kurs, Sosyal etkinlikler	Yayın	Altyapı, Donatım Yatırım	AR-GE, Projeler, Danışmanlık	Nitelikli İş Gücü	Yatırlık-Bursluluk	Eğitim-Öğretim (Öğün-Yaygın)
Öğrenciler		X		X						X
Veliler					X					
Üniversiteler							0	0		
Medya							0	0		
Uluslararası kuruluşlar					0					
Meslek Kuruluşları										
Sağlık kuruluşları								0		
Diğer Kurumlar										
Özel sektör				0			0			

## Ek-4 Paydaş Anketleri

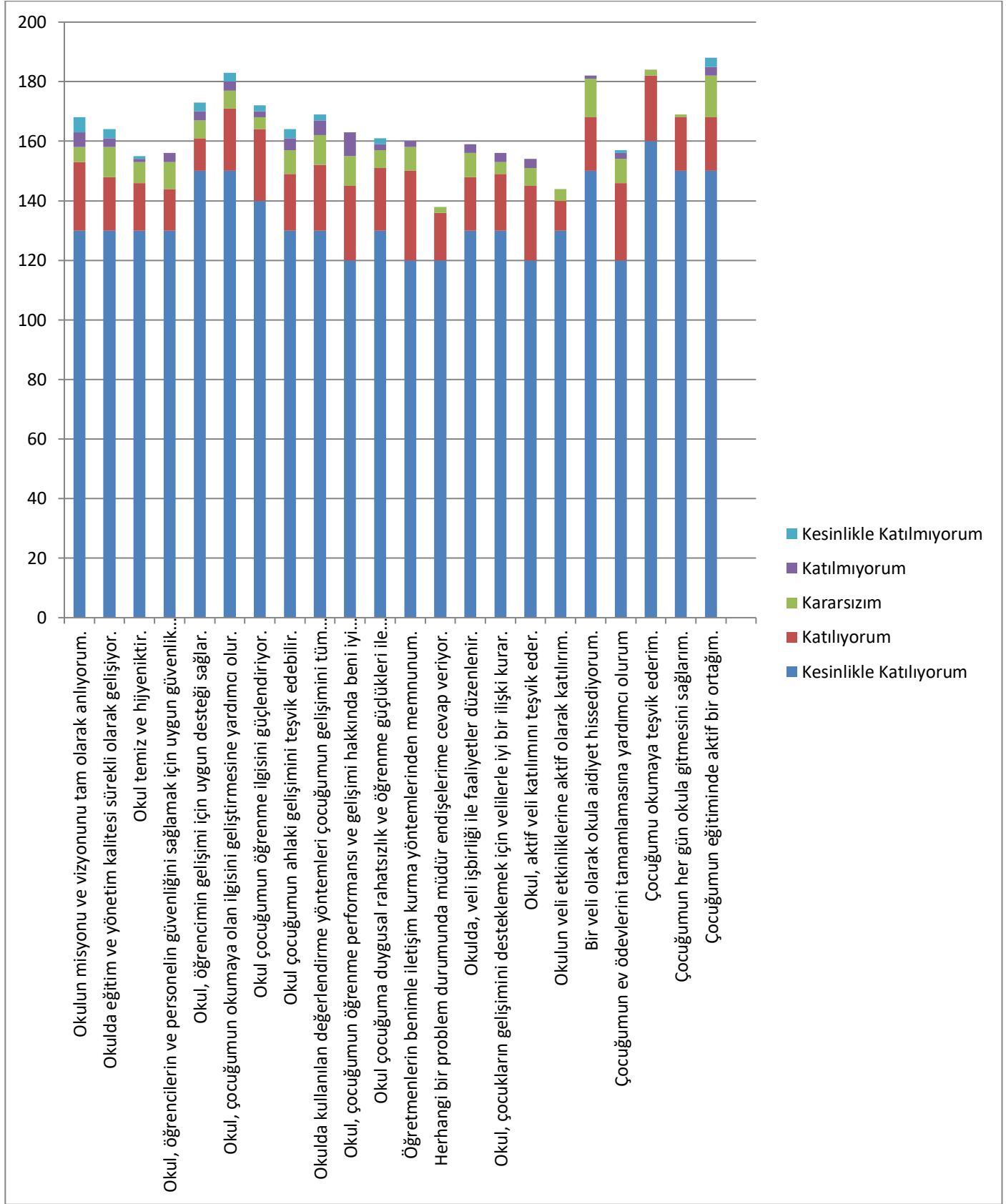
Grafik 1:ÖĞRENCİ



Grafik 2: ÖĞRETMEN



Grafik 3: VELİ



## 2.7. Okul/Kurum İçi Analiz

Okulumuzun kurum içi analiz sürecinde kullanabilecekleri araçlar, içerikleri ve nasıl erişim sağlayabileceklerine dair bilgiler Tablo 4’te verilmiştir

**Tablo 4.Okul/Kurum İçi Analiz İçerik Tablosu**

Okul/Kurum İçi	Analiz İçerik Tablosu
Öğrenci sayıları	ANASINIFI:15 1.SINIF:20 2.SINIF:12 3.SINIF:14 4.SINIF:11 5.SINIF:13 6.SINIF:21 7.SINIF:20 8.SINIF:16
Akademik başarı verileri	Kayıtlarımızda temel eğitime dair akademi başarı verileri bulunmamıştır
Sosyal - kültürel-bilimsel ve sportif başarı verileri	-
Öğrenme stilleri envanteri	Okul rehberlik servisimiz bulunmamaktadır
Devam-devamsızlık verileri	Toplam DEVAM EDEN ÖĞRENCİ SAYISI: 139 DEVAMSIZ ÖĞRENCİ SAYISI: 3
Okul disiplinini etkileyen faktörler anketi	Okul rehberlik servisimiz bulunmamaktadır.
İnsan kaynakları verileri	2 İDARECİ (LİSANS) 12 ÖĞRETMEN (LİSANS) 1 TEMİZLİK PERSONELİ
Öğretmenlerin hizmet içi eğitime katılma oranları	% 50
Öğrenme ortamı verileri	Ana bina 9 derslik 1 kütüphane 1 idari oda 1 arşiv 1 mutfak 1 öğretmenler odası
Okul ortamını değerlendirme anketi	Okul rehberlik servisi bulunmamaktadır.

## 2.7.2. İnsan Kaynakları

Kurumumuzda 12 norm vardır. 1 adet çalışan personel bulunmaktadır. 1 tane sınıf öğretmenine ihtiyaç vardır. Personel İşkur ile atanmaktadır. Kurumumuzda 1 adet iş-kur personel bulunmaktadır.

**(Bu Bölümde verilen tablolar örneklendirmek amacıyla verilmiştir. Okul/kurum tablo çeşitliğini sağlayabilir.)**

**Tablo 5. Çalışanların Görev Dağılımı**

Çalışanın Unvanı	Görevleri
Okul /Kurum Müdürü	İdari işler
Müdür Baş Yardımcısı	-
Müdür Yardımcısı	İdari işler
Atölye ve Bölüm Şefleri	-
Öğretmenler	Eğitim-Öğretimi sağlamak
Yönetim İşleri ve Büro Memuru	-
Yardımcı Hizmetler Personeli	Okulun düzen ve temizliği

**Tablo 6. İdari Personelin Hizmet Süresine İlişkin Bilgiler**

Hizmet Süreleri	2023 Yıl İtibarıyla	
	Kişi Sayısı	%
1-4 Yıl		
5-6 Yıl	1	50
7-10 Yıl		
10 Yıl Uzeri		

**Tablo 7. Okul/Kurumda Oluşan Yönetici Sirkülasyonu Oranı**

	Yıl İçerisinde Okul/Kurumdan Ayrılan Yönetici Sayısı			Yıl İçerisinde Okul/Kurumda Göreve Başlayan Yönetici Sayısı		
	2021	2022	2023	2021	2022	2023
<b>TOPLAM</b>	1	1	1	1	1	1

**Tablo 8. İdari Personelin Katıldığı Hizmet İçi Programları**

Adı ve Soyadı	Görevi	Katıldığı Çalışmanın Adı	Katıldığı Yıl	Belge No
Abdurrahim YILDIRIM	Müdür	Uzman Öğrt. Programı	2022	
Veysel Can BAKİLER	Müdür Yardımcısı	Uzman Öğrt. Programı	2022	



**Tablo 9. Öğretmenlerin Hizmet Süreleri (Yıl İtibarıyla)**

Hizmet Süreleri	Branşı	Kadın	Erkek	Hizmet Yılı	Toplam
1-3 Yıl	Okul Öncesi	1	0	2022	1
	Sınıf Öğrt.	2	0	2023	2
	Sınıf Öğrt.	0	1	2021	1
	Matematik Öğrt.	1	0	2023	1
	Fen Bil. Öğrt.	1	0	2023	1
	Sosyal Bil. Öğrt.	0	1	2022	1
	İngilizce Öğrt.	1	0	2021	1
	Din Kül. Öğrt.	1	0	2021	1
	Beden Eğt. Öğrt.	0	1	2023	1
4-6 Yıl	Türkçe Öğrt.	0	1	2020	1
7-10 Yıl					
11-15 Yıl					
16-20					
20 ve üzeri					

**Tablo 10. Kurumda Gerçekleşen Öğretmen Sirkülasyonunun Oranı**

	Yıl İçerisinde Kurumdan Ayrılan Öğretmen Sayısı			Yıl İçerisinde Kurumda Göreve Başlayan Öğretmen Sayısı		
	2021	2022	2023	2021	2022	2023
TOPLAM	2	4	5	3	2	5

**Tablo 11. Öğretmenlerin Katıldığı Hizmet İçi Eğitim Programları**

Adı ve Soyadı	Branşı	Katıldığı Çalışmanın Adı	Katıldığı Yılı	Belge No
Tüm personeller		Yangın Eğitim Kursu	2023	2017040051

**Tablo 12. Kurumdaki Mevcut Hizmetli/ Memur Sayısı**

	Görevi	Erkek	Kadın	Eğitim Durumu	Hizmet Yılı	Toplam
1	Hizmetli	0	1	İlkokul	2024	1

**Tablo 13. Çalışanların Görev Dağılımı**

Çalışanın Ünvanı	Görevleri
Okul /Kurum Müdürü	İdari işler
Müdür Baş Yardımcısı	-
Müdür Yardımcısı	İdari işler
Atölye ve Bölüm Şefleri	-
Öğretmenler	Eğitim-Öğretimi sağlamak
Yönetim İşleri ve Büro Memuru	-
Yardımcı Hizmetler Personeli	Okulun düzen ve temizliği

**Tablo 14. Okul/kurum Rehberlik Hizmetleri**

Mevcut Kapasite				Mevcut Kapasite Kullanımı ve Performans					
Psikolojik Danışman Norm Sayısı	Görev Yapan Psikolojik Danışman Sayısı	İhtiyaç Duyulan Psikolojik Danışman Sayısı	Görüşme Odası Sayısı	Danışmanlık Hizmeti Alan			Rehberlik Hizmetleri İle İlgili Düzenlenen Eğitim/Paylaşım Toplantısı vb. Faaliyet Sayısı		
				Öğrenci Sayısı	Öğretmen Sayısı	Veli Sayısı	Öğretmenlere Yönelik	Öğrencilere Yönelik	Velilere Yönelik
0	0	0	0	0	0	0	1	1	1

### 2.7.3. Teknolojik Düzey

Okulumuzda 10 adet akıllı tahta mevcuttur. Öğretmenlerin kullanabileceği bilgisayar ve yazıcı mevcuttur. Okula gelen üst yazılar elektronik ortamlardan takip edilmektedir. Derslerin bir kısmı akıllı tahta üzerinden interaktif bir şekilde ilerlemektedir.

**Tablo 15. Teknolojik Araç-Gereç Durumu**

Araç-Gereçler	2021	2022	2023	İhtiyaç
Akıllı Tahta	10	10	10	-
Bilgisayar	3	4	4	-
Yazıcı	2	4	4	-

**Tablo 16. Fiziki Mekân Durumu**

Fiziki Mekân	Var	Yok	Adedi	İhtiyaç	Açıklama
Öğretmen Çalışma Odası	+		1		
Ekipman Odası		+			
Kütüphane	+		1		
Rehberlik Servisi		+			
Resim Odası		+			
Müzik Odası		+			
Çok Amaçlı Salon		+			
Spor Salonu		+			
Laboratuvar	+				

## 2.7.4. Mali Kaynaklar

**Tablo 17. Kaynak Tablosu**

Kaynaklar	2024	2025	2026	2027	2028
Genel Bütçe	80.000,00	100.000,00	120.000,00	150.000,00	200.000,00
Okul Aile Birliđi	0	0	0	0	0
Özel İdare	0	0	0	0	0
Kira Gelirleri	0	0	0	0	0
Döner Sermaye	0	0	0	0	0
Dış Kaynak/Projeler	0	0	0	0	0
Diđer	0	0	0	0	0
TOPLAM	80.000,00	100.000,00	120.000,00	150.000,00	200.000,00

**Tablo 18. Harcama Kalemler**

Harcama Kalemi	Çeşitleri
Onarım	Okul/kurum binası ve tesisatlarıyla ilgili her türlü küçük onarım; makine, bilgisayar, yazıcı vb. bakım giderleri
Sosyal-sportif faaliyetler	Etkinlikler ile ilgili giderler
Temizlik	Temizlik malzemeleri alımı
İletişim	Telefon, internet, posta, mesaj giderleri
Kırtasiye	Her türlü kırtasiye ve sarf malzemesi giderleri

**Tablo 19. Gelir-Gider Tablosu**

YILLAR	2021		2022		2023	
	GELİR	GİDER	GELİR	GİDER	GELİR	GİDER
HARCAMA KALEMLERİ						
Temizlik			32.000,00	32.000,00	36.000,00	36.000,00
Küçük Onarım						
Bilgisayar Harcamaları			48.000,00	48.000,00		
Büro Makinaları Harcamaları						
Telefon						
Sosyal Faaliyetler			10.000,00	10.000,00		
Kırtasiye			10.760,00	10.760,00	20.600,00	20.600,00
GENEL						

### 2.7.5. İstatistiki Veriler

VERİLER / YILLAR	2021	2022	2023
Genel Öğrenci Mevcudu	138	132	138
Okulda Açılan Kursların Sayısı	1	2	3
Kurslara Katılan Öğrenci Sayısı	24	48	0
Okulun Genel Başarı Oranı %	%50	%60	%70
Okulda Sosyal Faaliyetlere Katılım Oranı%	%75	%80	%85
Okulda Yapılan Kültürel Faaliyetlerin Oranı%	%70	%80	%85
Okulda Yapılan Bilimsel Çalışmaların Oranı%	%75	%80	%85
Spor Kulübünün Faaliyetleri Sonucunda Başarı Oranı%	%75	%75	%85
Öğrenci Özürsüz Devamsızlık Durumu%	%10	%15	%10
Sosyal Kulüp Çalışmalarında Başarı oranı%	%85	%90	%95
Personel Devam Durumu Oranı%	%100	%100	%100
Engelli Öğrenciler İçin Yapılan Çalışmaların Oranı%	%100	%100	%100
Okul Dışı Çevreden Yararlanma Oranı%	%75	%80	%85
Rehberlik Hizmetlerinden Yararlanan Öğrenci Oranı%	%0	%0	%0
Okulun Ulaşım Durumu Oranı%	%80	%80	%80
Kantin, Yemekhane vs. İhtiyaçları Karşılama Oranı%	%0	%0	%0
Isınma Durumu Tam Isınıp Isınmadığına dair Oran%	%85	%85	%90
Sivil Savunma Çalışmalarının uygulanma Oranı%	%95	%95	%100

## **2.8. Çevre Analizi (PESTLE)**

### **Politik ve yasal etmenler**

Okulumuz, Milli Eğitim Bakanlığı politikaları ve Milli Eğitim Bakanlığı

2019–2023 stratejik planlama faaliyetleri ışığında eğitim-öğretim faaliyetlerine devam etmektedir. Öğrencilerini eğitimin merkezine koyan bir yaklaşım sergileyen okulumuz, öğrencilerin yeniliklere açık ve yeniliklerden haberdar, gelişim odaklı olmasını sağlayıcı, önleyici çalışmalarla, risklerden koruyucu politikalar uygulayarak yasal sorumluluklarını en iyi şekilde yerine getirmek için çalışmaktadır.

### **Ekonomik çevre değişkenleri**

Okulumuz köy okulu olduğu için bulunduğu çevre eğitime önem vermekte fakat sosyoekonomik düzeyleri istenilen seviyede değildir. Bu açıdan bakıldığı zaman, ailelerin okulun maddi kaynaklarına çok fazla katkısı olmamaktadır. Yılda en az üç defa okul bünyesinde okul-aile işbirliği ile çalışmaları düzenlenmekte fakat beklenen katkılar sağlanamamaktadır.

### **Sosyal-kültürel çevre değişkenleri**

Okulumuzun bulunduğu çevre köy çevresi olduğu için sosyal-kültürel açıdan okulumuzu olumsuz yönde etkilemektedir. Ulaşım güzergâhlarının iyileştirilmesi öğretmen ve öğrencilerimizin okula daha rahat ve hızlı gelmelerini sağlamak ve okulumuza artan ilgiyi yoğunlaştırmaktadır.

### **Teknolojik çevre değişkenleri**

Günümüzde hemen hemen her evde teknolojik materyaller (bilgisayar, tablet, akıllı telefon vs..) bulunmaktadır. Bu durum öğrenci ve öğretmenlerin bilgi kaynaklarına rahatlıkla ulaşmasını sağlamakta, öğrencilere kalıcı öğrenme, öğretmenlere ise hızlı öğretim imkânı sağlamaktadır. Okulumuzda bulunan akıllı tahtalar aracılığıyla bilgi ve beceriler pekiştirilmektedir.

### **Ekolojik ve dođal evre deđiřkenleri**

Okulumuzun řehir merkezine uzak olması ve betonlařan lkemizde đrencilerimizin dođayı daha yakından tanması aısından etkisi azalmaktadır

### **Etik ve ahlaksal deđiřkenler**

Deđiřik kltrlerin buluřma noktası olan řehirlerin, buralarda yařayan birok gencin rf, adet ve kltrnden habersiz yetiřmesine sebep olduđu bir gerektir. Bu durumu asgariye indirmek iin aileye ve eđitim camiasına byk bir vazife dřmektedir. Bu nedenle milli ve manevi kltrn evrensel deđerler iinde koruyup geliřtiren bireyler yetiřtirmek bizim asli grevimizdir. đrencilerimizin kendi z kltrn tanıyıp bunu karakterine yansıtarak yařaması ve gelecek nesillere aktarması hepimizin ortak gayesidir.

**Tablo 20. PESTLE Analiz Tablosu**

<b>Politik-Yasal etkenler</b>	<b>Ekonomik etkenler</b>
<ul style="list-style-type: none"><li>• Hükümet politikaları</li><li>• Kalkınma Planı ve Orta Vadeli Program,</li><li>• Bakanlık, il ve ilçe stratejik planlarının incelenmesi,</li><li>• Yasal yükümlülüklerin belirlenmesi,</li><li>• Oluşturulması gereken kurul ve komisyonlar,</li><li>• Okul/kurum çevresindeki politik durum.</li></ul>	<ul style="list-style-type: none"><li>• Okul/kurumun bulunduğu çevrenin genel gelir durumu,</li><li>• İş kapasitesi,</li><li>• Okul/kurumun gelirini arttırıcı unsurlar,</li><li>• Okul/kurumun giderlerini arttıran unsurlar,</li><li>• Tasarruf sağlama imkânları,</li><li>• İşsizlik durumu,</li><li>• Mal-ürün ve hizmet satın alma imkânları,</li><li>• Kullanılabilir bütçe</li></ul>
<b>Sosyokültürel etkenler</b>	<b>Teknolojik etkenler</b>
<ul style="list-style-type: none"><li>• Ailelerin ve öğrencilerin bilinçlenmeleri,</li><li>• Aile yapısındaki değişimler (geniş aileden çekirdek aileye geçiş, erken yaşta evlenme vs.),</li><li>• Göç,</li><li>• Nüfusun yaş gruplarına göre dağılımı,</li><li>• Hayat beklentilerindeki değişimler (Hızlı para kazanma hırsı, lüks yaşama düşkünlük, kırsal alanda kentsel yaşam),</li><li>• Beslenme alışkanlıkları,</li><li>• Değerler, mesleki etik kuralları vb.</li></ul>	<ul style="list-style-type: none"><li>• Teknoloji kullanımına eğilim,</li><li>• Bilgiye ulaşım imkânlarının artması,</li><li>• bilgi teknolojisindeki gelişmeler,</li><li>• Medyanın etkileri,</li><li>• Her sınıfta akıllı tahtanın bulunması,</li><li>• Ders planlarının akıllı tahtanın da işlevsel olarak kullanılmasına yönelik planlanması,</li></ul>
<b>Çevresel Etkenler</b>	
<ul style="list-style-type: none"><li>• İklim Şartları,</li><li>• Toprak yapısı,</li><li>• Bitki örtüsü,</li><li>• Doğal kaynakların korunması için yapılan çalışmalar,</li><li>• Çevrede yoğunluk gösteren hastalıklar,</li><li>• Doğal afetler (deprem kuşağında bulunma, Covid 19, kene vakaları vb.)</li></ul>	



## 2.9. GZFT Analizi

Tablo 21. GZFT Listesi

İç Çevre		Dış Çevre	
Güçlü Yönler	Zayıf Yönler	Fırsatlar	Tehditler
<ul style="list-style-type: none"><li>• Kadın velilerimizin, eğitim faaliyetlerine beklenen düzeyde katılım sağlaması</li></ul>	<ul style="list-style-type: none"><li>• Köy okullarında öğretmen, yönetici ve personel normu doluluk oranının düşük olması</li></ul>	<ul style="list-style-type: none"><li>• Yeni eğitim programını kavramış genç öğretmen kadrosunun oluşu</li></ul>	<ul style="list-style-type: none"><li>• Aile gelir düzeyinin genel olarak düşük olması</li></ul>
<ul style="list-style-type: none"><li>• Bakanlıkça yürürlüğe konan çalışmaların sahiplenilmesi</li></ul>	<ul style="list-style-type: none"><li>• Bazı velilerin halen okul hayatının önemine inanmayışı</li></ul>	<ul style="list-style-type: none"><li>• Okul idaresinin veli isteklerine cevap verebiliyor olması</li></ul>	<ul style="list-style-type: none"><li>• Velilerimizin çoğunlukla geçici işlerde, mevsimlik işlerde çalışması, düzenli gelirlerinin olmaması</li></ul>
<ul style="list-style-type: none"><li>• Öğrenci ve personel işleri ile eğitim öğretim faaliyetlerinin mevzuata uygun olarak yürütülmesi</li></ul>	<ul style="list-style-type: none"><li>• Öğrenci velilerinin eğitimcilere yönelik müdahale alanlarının fazla olması, eğitimcilerde mental yorgunluğa neden olması</li></ul>	<ul style="list-style-type: none"><li>• Öğrenci sayısının yeterli olması ve öğretmenlerin öğrencilerle daha fazla ilgilenebilme imkânının olması</li></ul>	<ul style="list-style-type: none"><li>• Bazı velilerin çok fazla korumacı yaklaşımı</li></ul>
<ul style="list-style-type: none"><li>• Bilgi edinme, halkla ilişkiler sürecinin mevzuatın belirlediği yasal sürede gerçekleşmesi</li></ul>	<ul style="list-style-type: none"><li>• Veli toplantılarına genel katılım oranlarının beklenen düzeyde olmaması</li></ul>	<ul style="list-style-type: none"><li>• Okulumuzun ilçe merkezine yakın olması</li></ul>	<ul style="list-style-type: none"><li>• Yerel maddi destek bulmakta yaşanan güçlükler</li></ul>
<ul style="list-style-type: none"><li>• İletişim ve yazışma süreçlerinin aksatılmadan gerçekleşmesi</li></ul>	<ul style="list-style-type: none"><li>• Özel eğitim hizmetlerinden yararlanması gereken velilerin önyargıları, çevresel etmenlerden kaynaklanan çekinceleri</li></ul>	<ul style="list-style-type: none"><li>• Öğretmenlerimizin fedakâr oluşu ve öğrencilerimize her türlü desteği vermeleri</li></ul>	<ul style="list-style-type: none"><li>• İş kaygısı nedeniyle velilerin eğitim faaliyetlerine genel katılım oranlarının düşük olması</li></ul>

• Bağımsız bir binaya sahip olmamız	• Sosyal faaliyetleri sürdürülebileceği alanların kısıtlı olması	• Milli Eğitim Bakanlığı MEBBİS ve e-okul sisteminin okulumuzun/kurumumuzun iş ve işlemlerini kolaylaştırıyor olması	• Bilimsel, teknolojik temalı çalışmalar için maddi kaynak temininde güçlük yaşanması
• Öğrenci velilerimizin okul civarında ikamet etmesi	• Okulöncesi çağ çocuklarının velilerinin okulöncesi eğitime çocuklarını göndermek konusundaki farkındalık düzeylerinin düşük olması		• Çocuk ve gençlerin sanal ortamda daha fazla zaman geçirmeleri ve bunu hayat tarzı haline getirmelerinden dolayı sosyal medyada yaşanan olumsuzluklar, aile denetiminin eksikliği ve toplumsal değerlerde yaşanan yozlaşma.
• Personelimizin işbirliği içerisinde çalışması	• Okullara ve eğitime karşı yanlış kaygılar		
• Kurumsal kültürün gelişmiş olması	• Köy okullarının ihtiyaç ulaşımının güç olması		
• Devamsızlık oranlarının düşük olması	• Kazandırılan davranışların aile ortamında devam ettirilmemesi		
• Köy okulu olmamız dolayısıyla okula gecikmelerin az olması	• Okulumuzda rehber öğretmen bulunmaması		
• Okulumuzda kütüphane bulunması			

**Tablo 22. GZFT Stratejileri**

	<b>Fırsatlar</b>	<b>Tehditler</b>
<b>Güçlü Yönler</b>	Genç ve dinamik okul kadrosuna sahip olmamız, öğrenci sayısının yeterli olması ve öğretmenlerin öğrencilerle daha fazla ilgilenebilme imkânının olması	Öğrencilerin temel eğitim çağında olmasına rağmen sanal ortamda daha fazla zaman geçirmeleri ve bunu hayat tarzı haline getirmelerinden dolayı sosyal medyada yaşanan olumsuzluklar, aile denetiminin eksikliği ve toplumsal değerlerde yaşanan yozlaşma.
<b>Zayıf Yönler</b>	Ailelerin veli toplantılarına katılımlarının düşük olması, eğitime karşı yanlıgılar	Ailelerin gelir düzeyinin düşük olması, birçok velimizin çalışmak zorunda kalması öğrenciyle yeterince ilgilenebilmelerine sebep olmaktadır.

## 2.10. Tespit ve İhtiyaçların Belirlenmesi

**Tablo 23. Tespit ve İhtiyaçları Belirlenmesi**

<b>Durum Analizi Aşamaları</b>	<b>Tespitler</b>	<b>İhtiyaçlar</b>
<b>Uygulanmakta Olan Stratejik Planın Değerlendirilmesi</b>	İzleme ve değerlendirme çalışmalarında eksiklikler saptanmıştır.	İzleme ve değerlendirmelerde güncel yönetmelikler dikkate alınarak çalışmaların yapılması
<b>Paydaş Analizi</b>	Aileler ile iletişim ve iş birliği yetersizdir. Ailelerin eğitime yönelik bilinçsiz olması ve önyargılar.	Aileler ile ilişkileri güçlendirecek bir ekosistemin kurulması. Velileri bilinçlendirecek eğitimlerin sıklıkla yapılması gerekmektedir.

<b>Okul İçi Analiz</b>	<p>Öğrencilerin öğrenme stilleri arasında en yüksek %80 sosyal öğrenmedir.</p> <p>Öğrenciler daha çok aileyi ve çevreyi rol model almaktadır. Bu durum da çeşitli disiplin sorunlarına sebep olmaktadır.</p>	<p>İş birlikçi öğretim tekniklerine ağırlık verilmesi, Öğrenci velilerine davranış problemlerinin kaynağını ve düzeltilmesine yönelik eğitimler verilmesi.</p> <p>Öğrenci veli öğretmen iş birliğinin geliştirilmesi, Eğitim süreçlerinin planlanması</p>
------------------------	--	---

### 3. GELECEĞE BAKIŞ

21.Yüzyılda çok hızlı gelişen bilim ve teknolojiyle birlikte kurumların hızlı değişimine uyum sağlayabilmeleri için yönetim anlayışının da değişimi kaçınılmaz olmuştur. Hızlı bir gelişme çabası içinde olan ve hızla gelişen Türkiye eğitim yönetimi anlayışı; çağın gereklerine göre değişmekte ve gelişmektedir. Eğitim kurumları değişime uyum sağlayabilmek için tedbirler almak ve bunu sağlayabilmek için geleceği planlamak zorundadır. Bu noktada stratejik planlama çalışmalarının önemi artmaktadır. Stratejik planlarıyla kurumlar tüm paydaşlarıyla birlikte bugünkü durumlarını analiz ederek, kaynaklarını etkili ve verimli kullanıp geleceklerini planlar. Okulumuz, daha iyi bir eğitim seviyesine ulaşmak düşüncesiyle sürekli yenilenmeyi ve kalite kültürünü kendisine ilke edinmeyi amaçlamaktadır. Çağa uyum sağlamış, çağı yönlendiren öğrenciler yetiştirmek için kurulan okulumuz, geleceğimiz teminatı olan öğrencilerimizi daha iyi imkânlarla yetiştirip, düşünce ufku ve yenilikçi ruhu açık Türkiye Cumhuriyeti'nin çitasını daha yükseklerle taşıyan bireyler olması için öğretmenleri ve idarecileriyle özverili bir şekilde tüm azmimizle çalışmaktayız.

Biz, eğitimi bizi biz yapan en etkili gelişim-değişim-dönüşüm süreci olarak görmekteyiz. Bu nedenle amacımız yaşadığımız toprakları eğitilmiş insanlarla daha mutlu daha gelişmiş bir ülke haline getirmektir. Ülkemizin gelişmiş, çağdaş, modern, zengin ve dünyada söz sahibi bir ülke haline dönüşüm sürecinde eğitimin gücünü görerek; bu güce yol vermek, yön vermek için bu yolda öğrenciler yetiştirmektir.

Bu bağlamda bizler Oklavalı İlk-Ortaokulu olarak geleceğe bakışımız bu minval üzeredir. Buna istinaden öncelikle stratejik planımızı oluşturmak için önce ekipler oluşturduk, kurumumuzun özel durumu fiziksel koşulları, avantajları ve dezavantajlarını belirledik. Bu doğrultuda gerçekleştirilebilecek hedefler saptadık. Böylece kurumumuzun sürekli iyileştirme yoluyla başarısını arttıracak yeni açılımlar hedefler belirlemiş olduk. Bu çalışmamızla öğrencilerimizin bilgi ve becerilerini geliştireceğine, verimliliğini arttıracığına dolayısıyla okul başarısını arttıracığına inanıyor ve 2024-2028 Stratejik planımızın yararlı olmasını temenni ediyoruz.

### 3.1. Misyon

Okul kültürümüz, yetkin kadromuz, uyguladığımız ve uygulayacağımız programlarla öğrencilerimize evrensel değerler kazandırırız. Okul idaresi ve dinamik kadrosuyla, öğrencilerimizin sorumluluklarını yerine getirebilen öz disipline sahip bireyler olmalarını destekleriz. Öğrencilerimizi, akademik, sportif ve sanatsal alanlarda destekleyerek yaratıcılıklarını ortaya çıkarmalarını sağlarız. Sosyal etkinliklerimiz ve öğrenme ortamlarımızla öğrencilerimizin ilgi ve yeteneklerini keşfetmelerini sağlarız. Öğrencilerimizin bu etkinliklerde aldıkları sorumluluklarla daha iyi bir dünyaya katkı sağlarız. Yerel ve küresel problemlere duyarlı, çözüm üretebilen ve girişimci bireyler yetiştirmeyi amaçlamaktadır.

### 3.2. Vizyon

Vizyonumuz, öğrencilerimizi, evrensel ve kültürel değerleri benimsemiş, özgür, sorumluluk sahibi, açık fikirli, duyarlı, yaratıcı, sorgulayan ve özyönetim becerilerine sahip; aile, vatan ve millet etiğiyle yoğrulmuş bireyler olarak yaşama hazırlamaktır.

### 3.3. Temel Değerler

Global standartlarda, yenilikçi eğitim anlayışını benimseyerek, tüm çalışmalarında kaliteyi ön planda tutarak, problemlere karşı sonuç odaklı yaklaşımıyla gençlere örnek oluşturarak, yeni kuşakları “iyi insan olma” bilinciyle yetiştirerek öğrencilerini başarılı bir geleceğe hazırlamaktır.

- Ülkemizin geleceği konusunda sorumluluk,
- Birbirine saygı ve sevgi göstermek,
- Her çalışana değer vermek, eşit fırsat tanımak,
- Hatayı oluşmadan önlemek,
- Açık ve dürüst iletişim,
- Çevreyi koruma bilinci,
- Sürekli gelişim,
- Problemin değil, çözümün parçası olmaya çalışmak,
- Ben değil biz kültürünü yerleştirmek,
- Milli ve manevi değerlere bağlı kalmak,
- Demokrasi kültürüne sahip olmak

#### **4. AMAÇ, HEDEF VE PERFORMANS GÖSTERGESİ İLE STRATEJİLERİN BELİRLENMESİ**

Strateji geliştirme, geleceğe yönelik “ideal” ve “ortak” bakışı yansıtır. Belirlenen vizyona ulaşmak için durum analizi sonucunda ortaya çıkan ihtiyaçlar çerçevesinde amaçlar ve bu amaçları gerçekleştirmeye yönelik hedefler belirlenir. Taslak amaç ve hedeflere ilişkin çalışmalar stratejik planlama ekibinin koordinasyonunda yürütülür. Bu çalışmalar çerçevesinde, her bir hedef için hedef kartları oluşturulur.

##### **4.1. Amaçlar**

Vizyonu gerçekleştirmek ve misyonu yerine getirmek için ele alınması gereken başlıca alanları belirtirler. Belirlenen amaçlar; okul/kurumun durum analizinde ulaşılan tespitler ve ihtiyaçlarla uyumlu ve vizyona ulaşmaya yönelik okul/kurumun kurumsal dönüşümünü destekleyecek nitelikte olmalıdır. Amaçlar, okul/kurumun misyonunun gerçekleştirilmesine katkıda bulunur. İddialı ama gerçekçi ve ulaşılabilir olmalı ve hedefler için bir çerçeve çizmelidir. Orta ve uzun vadeli bir zaman dilimini kapsar nitelikte olmalıdır. Üst politika belgesi olan stratejik planlarda yer alan amaçlarla uyumlu ve amaçları tamamlayıcı nitelikte olmalıdır.

Amaçlar; üst politika belgeleriyle okul/kuruma verilmiş görevlerin yanı sıra okul/kuruma özgü işler ve yeni politikalarla ilgili olan ihtiyaçları da kapsar. Ulaşılmak istenen nihai sonucu açık bir şekilde ifade etmelidir.

Amaçlar belirlenirken Tespitler ve İhtiyaçlar Tablosundan (Tablo 23) faydalanılır. Taslak amaçlar, stratejik planlama ekibi tarafından belirlenir.

Okul/kurumların stratejik planlarında yer alan amaç sayısının en az üç, en fazla yedi olması ve bu amaçların Eğitime Öğretime Erişim ve Katılım, Eğitim Öğretimde Kalite ve Kurumsal Kapasitenin Geliştirilmesi temalarına yönelik oluşturulması gerekir.

##### **4.2. Hedefler**

Hedefler, amaçların gerçekleştirilmesine yönelik öngörülen çıktı ve sonuçların tanımlanmış bir zaman dilimi içerisinde nitelik ve nicelik olarak ifadesidir. Hedeflerin miktar ve zaman cinsinden ifade edilebilir olması gerekmektedir. Hedefler; okul/kurumun misyon, vizyon, temel değerleri ve amaçlarıyla tutarlı olması gerekir. Durum analizinde ulaşılan tespitler ve ihtiyaçlarla uyumlu olmalıdır.

Açık, anlaşılabilir, somut, ölçülebilir, sonuç odaklı zaman çerçevesi belirli bir şekilde oluşturulmaları gerekmektedir. Dikkate alınması gereken hedef riskleri tespit edilmeli, hedef gerçekleştirmelerinin nasıl ölçüleceği hedef kartında belirtilmelidir.

Miktar ve zaman bağlamında ifade edilen hedefler en az bir, en fazla beş performans göstergesiyle birlikte sunulur. Bu göstergelerden biri hedef içerisinde yer alan performans göstergesidir.

Uygulanabilir olması açısından her bir amaca yönelik en az iki, en fazla beş hedef belirlenmelidir.

### 4.3. Performans Göstergeleri

Performans göstergeleri, okul/kurumun hedeflerine ne kadar etkili bir şekilde ulaştığını gösteren ve performansının ölçülebilir ölçümlerdir. Belirli bir faaliyetin başarı düzeyini veya arzu edilen bir hedefe doğru ilerlemeyi değerlendirmek için yaygın olarak kullanılır. Bir faaliyetin hedeflerle karşılaştırıldığında gerçekleştirilip gerçekleştirilmediğini veya nasıl gerçekleştirildiğini ölçmeyi mümkün kılacak göstergelerdir. Doğru yapılandırılmış göstergeler, izleme ve değerlendirmenin kaliteli olmasını sağlayacaktır.

- Bir faaliyetin ne kadar iyi çalıştığını gösterir,
- Genel performans hakkında veri sağlar,
- Okulun ne yaptığının genel resmine katkıda bulunur,
- İyileştirme ve geliştirme alanlarını belirlerler,
- Nereye müdahale edileceğini belirler,
- İlerlemeyi ölçer.

Performans göstergeleri girdi, süreç, çıktı ve sonuç göstergeleri olarak sınıflandırılır. **Girdi Göstergeleri:** Girdi göstergeleri, kurumsal programları, faaliyetleri veya hizmetleri geliştirmek, sürdürmek veya sunmak için kullanılan insan kaynaklarını, finansal ve fiziksel kaynakları yansıtır.

Personel sayısı

Tahsis edilen bütçe

Eğitim materyalleri sayısı

Öğrenci başına düşen kitap sayısı vb.



**Süreç Göstergeleri:** Süreç göstergeleri, süreçlere ulaşılmasında katkı sağlayan adımlara atıfta bulunur.

Düzenlenen etkinlik sayısı

Açılan kurs türü sayısı

Uygulanan öğretim yöntemi sayısı vb.

**Çıktı Göstergeleri:** Çıktı göstergeleri, alınan önlemlerin ve kullanılan kaynakların acil ve somut sonuçlarını ölçer. Bir başka deyişle üretilen ürün veya sunulan hizmetlerin miktarıdır. Çıktılar genellikle somuttur ve ne üretildi ya da ne sunuldu sorusuna cevap verir. Çıktı göstergeleri çoğu zaman niceldir ve somut sonuçları ölçer. Genellikle okul/kurumun doğrudan kontrolü altındadır. Amaç ve hedeflerin başarı düzeyinin değerlendirilmesi açısından yeterli sayıda ve nitelikte sonuç ve çıktı göstergelerine yer verilir.

- Eğitime katılan öğretmen sayısı
- Rehberlik servisinden faydalanan öğrenci sayısı

**Sonuç Göstergeleri:** Sonuç göstergeleri, okul paydaşları düzeyinde çıktının ara sonuçlarını veya nihai sonuçlarını ölçer. Çıktı göstergelerinin niteliksel hâli olarak nitelendirilebilir.

- Anaokuluna kayıt oranı
- Mesleki eğitime giren öğrenciler arasında kızların yüzdesi
- Mezuniyet oranı
- Yükseköğretime geçiş oranı
- Disiplin cezaları oranı

**Kalite Göstergeleri:** Ürün veya hizmetlerden yararlananların beklentilerinin karşılanma düzeyini gösterir.

Eğitim hizmetlerinden memnuniyet oranı

**Verimlilik Göstergeleri:** Çıktı ile bu çıktıyı elde etmek için kullanılan girdi arasındaki ilişkiyi ifade eder.

- Mevcut kaliteyi koruyarak öğrenci başına düşen maliyet (maliyet/çıktı)

• **Erişim ve Eğitim Öğretime Katılım**

<b>Amaç 1</b>	Kayıt bölgemizde yer alan çocukların okullaşma oranlarını artıran, öğrencilerin uyum ve devamsızlık sorunlarını gideren etkin bir yönetim yapısı kurulacaktır. Kayıt bölgesi içerisinde yaşayan öğrencilerin sosyal, kültürel, ekonomik farklılıklardan ve dezavantajlarından etkilenmeden eğitim ve öğretime adil şartlar altında erişime ulaşmaları ve eğitimlerini tamamlamalarını sağlamaktır.
<b>Hedef 1.1</b>	Kayıt bölgemizde yer alan çocukların okullaşma oranları artırılacak ve öğrencilerin uyum ve devamsızlık sorunları da giderilecektir. Plan dönemi sonuna kadar dezavantajlı gruplar ve yabancı öğrenciler başta olmak üzere kayıt bölgesindeki tüm öğrencilerin okulumuzda eğitime katılımlarını sağlamak ve tamamlama oranlarını arttırmaktır .

<b>Performans Göstergeleri</b>	<b>Hedefe Etkisi*</b>	<b>Başlangıç Değeri**</b>	<b>1. Yıl</b>	<b>2. Yıl</b>	<b>3. yıl</b>	<b>4. Yıl</b>	<b>5. Yıl</b>	<b>İzleme Sıklığı</b>	<b>Rapor Sıklığı</b>
<b>PG 1.1.1</b> Kayıt bölgesindeki 3-5 yaş grubu öğrencilerden okula kayıt yaptıranların oranı (%)	35	40	50	60	70	80	90	6 ay	12 ay
<b>PG 1.1.2</b> Okul öncesi eğitimde devamsızlık yapan öğrenci oranı (%)	20	20	15	10	10	5	5	3 ay	12 ay
<b>PG 1.1.3</b> İlkokullarda Yetiştirme Programına (İYEP) dâhil olan öğrencilerin Türkçe dersi kazanımlarına ulaşma oranı (%)	20	20	20	30	40	50	60	3 ay	12 ay
<b>PG 1.1.4</b> 20 gün ve üzeri özürsüz devamsızlık yapan öğrenci oranı (%)	20	20	20	15	10	5	5	3 ay	12 ay
<b>PG 1.1.5</b> 40 gün ve üzeri özürsüz devamsızlık yapan öğrenci oranı (%)	5	5	5	4	3	2	1	3 ay	12 ay
<b>Koordinatör Birim</b>	Sınıf öğretmenleri, Okul idaresi								
<b>İş birliği Yapılacak Birimler</b>	Milli eğitim müdürlüğü, Okul aile birliği, Sınıf öğretmeni								
<b>Riskler</b>	<ul style="list-style-type: none"> <li>- Köy okulu olduğumuz için öğrencilerin bahar aylarında tarım işçisi olarak çalışmaları</li> <li>- Öğrencilerin kursa devam etme konusunda devamsızlık yapmaları,</li> <li>- Velilerin yeterli bilgi sahibi olmadıkları için bu tür kurslara karşı ön yargılı olmaları.</li> <li>- Velilerin devam devamsızlık konusunda çok hassas davranmamaları</li> </ul>								

<b>Stratejiler</b>	<p>1. Öğrencilerin Türkçe dersindeki eksikleri tespit edilerek İYEP aracılığıyla akademik yeterliklerinin artırılması sağlanacaktır.</p> <p>2 Öğrencilerin matematik derslerindeki eksikleri tespit edilerek İYEP aracılığıyla akademik yeterliklerinin artırılması sağlanacaktır.</p> <p>3 İYEP'in ders içeriklerine katkı sağlayacak etkinlik, okuma vb. aktivitelerin zenginleştirilmesi sağlanacaktır.</p> <p>4 İYEP içerikleri öğrencinin hazır bulunuşluk seviyesi dikkate alınarak hazırlanacaktır.</p> <p>5 Öğrencilerin devamsızlık nedenleri tespit edilerek devamsızlığa neden olan etmenler giderilecektir.</p>
<b>Maliyet Tahmini</b>	350.000,00
<b>Tespitler</b>	<ul style="list-style-type: none"><li>- İYEP ve destek eğitim de dijital platformlar yerine yazılı ve görsel materyallerin daha çok kullanılması</li><li>- Devam ve devamsızlık durumlarında veli öğretmen irtibat sıklığı sağlanması</li></ul>
<b>İhtiyaçlar</b>	<ul style="list-style-type: none"><li>- İYEP materyal temini</li></ul>

• **Eğitim ve Öğretimde Kalite**

<b>Amaç 2</b>	Temel eğitimde öğrencilerin kaliteli eğitime erişimleri fırsat eşitliği temelinde artırılarak bilişsel, duyuşsal ve fiziksel olarak çok yönlü gelişimleri sağlanacak ve temel hayat becerilerini edinmiş öğrenciler yetiştirilecektir.
<b>Hedef 1.1</b>	Öğrencilerin bilimsel, kültürel, sanatsal, sportif ve toplum hizmeti alanlarında ders dışı etkinliklere katılım oranı artırılacaktır.

<b>Performans Göstergeleri</b>	<b>Hedefe Etkisi*</b>	<b>Başlangıç Değeri**</b>	<b>1. Yıl</b>	<b>2. Yıl</b>	<b>3. yıl</b>	<b>4. Yıl</b>	<b>5. Yıl</b>	<b>İzleme Sıklığı</b>	<b>Rapor Sıklığı</b>
<b>PG 1.1.1</b> Okulda bir eğitim ve öğretim döneminde bilimsel, kültürel, sanatsal ve sportif alanlarda en az bir faaliyete katılan öğrenci oranı (%)	40	40	10	15	20	25	30	6 ay	12 ay
<b>PG 1.1.2</b> Sağlıklı ve dengeli beslenme ile ilgili düzenlenen faaliyet sayısı (Eğitim, faaliyet, gezi Proje, vb.)	20	10	10	15	20	25	30	3 ay	12 ay
<b>PG 1.1.3</b> Çevre bilincinin artırılmasına yönelik düzenlenen faaliyet sayısı (Eğitim, faaliyet, gezi Proje, vb.)	20	5	10	15	20	25	30	3 ay	12 ay
<b>PG 1.1.4</b> Kitap Okuma Becerisinin Kazandırılması (%)	20	10	10	15	20	25	30	3 ay	6 ay
<b>Koordinatör Birim</b>	Sınıf / Şube rehber öğretmenleri, Okul idaresi								
<b>İş birliği Yapılacak Birimler</b>	Milli eğitim müdürlüğü, Okul aile birliği, Sınıf öğretmeni, Gençlik ve Spor Müdürlüğü								
<b>Riskler</b>	<ul style="list-style-type: none"> <li>- Öğrencilere aile de kitap okuma ve sağlıklı beslenme konusunda yeterince rol model olacak kişilerin olmaması.</li> <li>- Yeterli eğitimlerin sağlanamaması</li> <li>- Velilerin spor faaliyetlerine yeterli özeni göstermemesi</li> </ul>								
<b>Stratejiler</b>	<ol style="list-style-type: none"> <li>1. Okul bahçelerinin öğrencilerin çok yönlü gelişimini destekleyecek şekilde tasarlanması ve dersler ile ders dışı etkinliklerin kültürel kazanımlarla desteklenmesi.</li> <li>2. Serbest etkinlikler saati, öğrencilerin sanatsal, sportif ve kültürel faaliyetlere katılım sağlayacağı şekilde düzenlenecektir.</li> </ol>								

	<p>4 Öğrencilere sağlıklı ve dengeli beslenmelerine yönelik bilgilendirme eğitimleri ve etkinlikler yapılacaktır.</p> <p>5 Öğrencilerin çevre bilincinin artırılmasına yönelik etkinlikler yapılacaktır.</p> <p>6 Öğrencilere, nezaket ve görgü kuralları konusunda eğitimler verilerek konuya ilişkin etkinlikler düzenlenecektir.</p>
<b>Maliyet Tahmini</b>	300.000,00
<b>Tespitler</b>	<ul style="list-style-type: none"><li>- Yapılan eğitimlere velilerin katılım oranının az olması.</li><li>- Verilen eğitimlerin sadece okulda kalması günlük hayatta uygulanması için velilerin yeterli desteği sağlamaması.</li></ul>
<b>İhtiyaçlar</b>	<ul style="list-style-type: none"><li>- Eğitimler için diğer kurumlarla iş birliklerinin yapılması</li><li>- Bilgilendirme için afiş, broşür gibi materyallerin sağlanması</li></ul>

- **Kurumsal Kapasite**

<b>Amaç 3</b>	Eğitim ortamlarının fiziki imkânları geliştirilecektir.
<b>Hedef 1.1</b>	Temel eğitimde okulların niteliğini arttıracak uygulama ve çalışmalara yer verilecektir.

<b>Performans Göstergeleri</b>	<b>Hedefe Etkisi*</b>	<b>Başlangıç Değeri**</b>	<b>1. Yıl</b>	<b>2. Yıl</b>	<b>3. yıl</b>	<b>4. Yıl</b>	<b>5. Yıl</b>	<b>İzleme Sıklığı</b>	<b>Rapor Sıklığı</b>
<b>PG 1.1.1</b> İyileştirilen fiziki mekân (derslikler, spor salonu, kütüphane vb.) sayısı.	100	100	50	60	70	80	90	6 ay	12 ay
<b>Koordinatör Birim</b>	Okul idaresi (Okulu Müdürü, Müdür yardımcısı)								
<b>İş birliği Yapılacak Birimler</b>	Milli eğitim müdürlüğü, Okul aile birliği								
<b>Riskler</b>	- Belirlenen eksiklikler için yeterli bütçenin olmaması								
<b>Stratejiler</b>	1 Fiziki mekânların iyileştirilmesi için kamu idareleri, belediyeler ve işverenlerle iş birlikleri yapılacaktır.								
<b>Maliyet Tahmini</b>	500.000,00								
<b>Tespitler</b>	- İş birliği yapılacak birimlerden olumlu geri dönüşlerin olmaması - Maaliyet konusunda yeterli parasal kaynakların olmaması								
<b>İhtiyaçlar</b>	- Fiziki mekân için yeterli alanların oluşturulması - Oluşturulacak alanlar için malzeme desteği								

• Eriřim ve Eđitim Öğretime Katılım

Performans Göstergeleri	Başlangıç Deđeri**	1. Yıl	2. Yıl	3. yıl	4. Yıl	5. Yıl
PG 1.1.1 Kayıt bölgesindeki 3-5 yaş grubu öğrencilerden okula kayıt yaptıranların oranı (%)	40	50	60	70	80	90
PG 1.1.2 Okul öncesi eğitimde devamsızlık yapan öğrenci oranı (%)	20	15	10	10	5	5
PG 1.1.3 İlkokullarda Yetiřtirme Programına (İYEP) dâhil olan öğrencilerin Türkçe dersi kazanımlarına ulaşma oranı (%)	30	30	40	50	60	70
PG 1.1.4 20 gün ve üzeri özürsüz devamsızlık yapan öğrenci oranı (%)	20	20	15	10	5	5
PG 1.1.5 40 gün ve üzeri özürsüz devamsızlık yapan öğrenci oranı (%)	5	5	4	3	2	1

- **Eđitim Öğretimde Kalite**

<b>Performans Göstergeleri</b>	<b>Başlangıç Deđeri**</b>	<b>1. Yıl</b>	<b>2. Yıl</b>	<b>3. yıl</b>	<b>4. Yıl</b>	<b>5. Yıl</b>
<b>PG 1.1.1</b> Okulda bir eğitim ve öğretim döneminde bilimsel, kültürel, sanatsal ve sportif alanlarda en az bir faaliyete katılan öğrenci oranı (%)	40	10	15	20	25	30
<b>PG 1.1.2</b> Sağlıklı ve dengeli beslenme ile ilgili düzenlenen faaliyet sayısı (Eđitim, faaliyet, gezi Proje, vb.)	10	10	15	20	25	30
<b>PG 1.1.3</b> Çevre bilincinin artırılmasına yönelik düzenlenen faaliyet sayısı (Eđitim, faaliyet, gezi Proje, vb.)	5	10	15	20	25	30
<b>PG 1.1.4</b> Kitap Okuma Becerisinin Kazandırılması (%)	10	10	15	20	25	30

- **Kurumsal Kapasite**

<b>Performans Göstergeleri</b>	<b>Başlangıç Deđeri**</b>	<b>1. Yıl</b>	<b>2. Yıl</b>	<b>3. yıl</b>	<b>4. Yıl</b>	<b>5. Yıl</b>
<b>PG 1.1.1</b> İyileştirilen fiziki mekân (derslikler, spor salonu, kütüphane vb.) sayısı	100	50	60	70	80	90



#### 4.4. Stratejilerin Belirlenmesi

Stratejik planda ortaya konulan hedeflere ilişkin olarak yıllık iş planlarının oluşturulması ve hedeflere ilişkin somut göstergelerin geliştirilmesi önem arz etmektedir. Diğer taraftan, stratejik planın gerçekleştirilmesinde etkili bir izleme ve değerlendirme sisteminin kurulması temel kritik başarı faktörü olarak görünmektedir. 5018 sayılı kanun çerçevesinde hazırlanan yıllık raporların yanı sıra yıl içindeki uygulamaların takibine imkân tanıyacak belirli periyotları içeren raporlama ile uygulamaların izlenmesi ve gerekli değerlendirmelerin yapılarak faaliyetlerin sürekli olarak iyileştirilmesinin sağlanması öngörülmektedir.

Okulvalı İlk-Ortaokulu Müdürlüğü 2024-2028 Stratejik Planı İzleme ve Değerlendirme Modeli'nin çerçevesini;

1. 2024-2028 Stratejik Planı ve performans programlarında yer alan performans göstergelerinin gerçekleşme durumlarının tespit edilmesi,
2. Performans göstergelerinin gerçekleşme durumlarının hedeflerle kıyaslanması,
3. Sonuçların raporlanması ve paydaşlarla paylaşımı,
4. Gerekli tedbirlerin alınması süreçleri oluşturmaktadır.

Müdürlüğümüz 2024-2028 Stratejik Planında yer alan performans göstergelerinin gerçekleşme durumlarının tespiti yılda iki kez yapılacaktır. Yılın ilk altı aylık dönemini kapsayan birinci izleme kapsamında, Müdürlüğümüz strateji geliştirme birimi tarafından performans programlarında yer alan performans göstergelerinin gerçekleşme durumları tespit edilecektir. Göstergelerin gerçekleşme durumları hakkında hazırlanan rapor üst yöneticiye sunulacak ve böylelikle göstergelerdeki yıllık hedeflere ulaşılmasını sağlamak üzere gerekli görülebilecek tedbirlerin alınması sağlanacaktır.

Yılın tamamını kapsayan ikinci izleme dâhilinde; Müdürlüğümüz strateji geliştirme birimi tarafından performans programlarında yer alan performans göstergelerinin yılsonu gerçekleşme durumları tespit edilecektir. Yılsonu gerçekleşme durumları, varsa gösterge hedeflerinden sapmalar ve bunların nedenleri üst yönetici başkanlığında birim yöneticilerince değerlendirilerek gerekli tedbirlerin alınması sağlanacaktır.

#### 4.5. Maliyetlendirme

Kurumumuz 2024-2028 Stratejik Planı'nın maliyetlendirilmesi sürecindeki temel gaye, stratejik amaç, hedef ve eylemlerin gerektirdiği maliyetlerin ortaya konulması suretiyle politika tercihlerinin ve karar alma sürecinin rasyonelleştirilmesine katkıda bulunmaktır. Bu sayede, stratejik plan ile bütçe arasındaki bağlantı güçlendirilecek ve harcamaların önceliklendirilme süreci iyileştirilecektir.

Bu temel gayeden hareketle planın tahmini maliyetlendirilmesi şu şekilde yapılmıştır:

- || Hedeflere ilişkin eylemler durum analizi çalışmaları sonuçlarından tespit edilmiştir,
- || Eylemlere ilişkin tahmini maliyetler belirlenmiştir,
- || Eylem maliyetlerinden hareketle hedef maliyetleri belirlenmiştir,
- || Hedef maliyetlerinden yola çıkılarak amaç maliyetleri belirlenmiş ve amaç maliyetlerinden de stratejik plan maliyeti belirlenmiştir.
- || Genel bütçe, valilikler, belediyeler ve okul aile birliklerinin yıllık bütçe artışları ve eğilimleri dikkate alındığında Kurumumuz 2024-2028 Stratejik Planı'nda yer alan stratejik amaçların gerçekleştirilebilmesi için tabloda da belirtildiği üzere beş yıllık süre için tahmini 1650.000,00 TL'lik kaynağın elde edileceği düşünülmektedir

**Tablo 25. Tahmini Maliyet Tablosu**

	2024	2025	2026	2027	2028	Toplam Maliyet
<b>Amaç 1</b>	60.000	60.000	60.000	60.000	60.000	300.000,00
<b>Hedef 1.1</b>	60.000	60.000	60.000	60.000	60.000	300.000,00
<b>Amaç 2</b>	70.000	70.000	70.000	70.000	70.000	350.000,00
<b>Hedef 1.1</b>	70.000	70.000	70.000	70.000	70.000	350.000,00
<b>Amaç 3</b>	90.000	90.000	90.000	100.000	130.000	500.000,00
<b>Hedef 1.1</b>	90.000	90.000	90.000	100.000	130.000	500.000,00
<b>Genel Yönetim Giderleri</b>	100.000	100.000	100.000	100.000	100.000	500.000,00
<b>TOPLAM</b>	320.000	320.000	320.000	330.000	360.000	1650.000,00

## Ek-4 Paydaş Anketleri

Aşağıda verilen anketler, okul/kurumlara örnek olması bakımından rehber eklenmiştir. Anket içerikleri, okul/kurum türüne ve yapısına göre değişiklik göstermelidir.

### Sevgili Öğrencimiz;

- Bu anketin amacı, okul hakkındaki görüşlerini toplamaktır.
- Bu anket, kimlik bilgileri girilmeden yapılmalıdır.
- Okul hakkında görüşlerini yansıtan kutuya “X” işareti koyarak neler düşündüğünü öğrenmemize yardımcı olabilirsin.
- Anketimize katıldığın için teşekkür ederiz.

NO	İLKOKUL ÖĞRENCİLERİ İÇİN KONU BAŞLIKLARI	Kesinlikle Katlıyorum	Katlıyorum	Kararsızım	Kesinlikle Katılmıyorum	Katılmıyorum
		( )	( )	( )	( )	( )
01-	Okulumu seviyorum.	( )	( )	( )	( )	( )
02-	Okulumda kendimi güvende hissediyorum.	( )	( )	( )	( )	( )
03-	Okulumun içi ve bahçesi temizdir.	( )	( )	( )	( )	( )
04-	Öğretmenim adildir.	( )	( )	( )	( )	( )
05-	Öğretmenim benimle ilgileniyor.	( )	( )	( )	( )	( )
06-	Yardıma ihtiyacım olursa öğretmenim bana yardım eder.	( )	( )	( )	( )	( )
07-	Öğretmenim derse katılmamı sağlar.	( )	( )	( )	( )	( )
08-	Öğretmenim dersleri farklı araçlar kullanarak anlatır.	( )	( )	( )	( )	( )
09-	Okul kantininde yeterli ve sağlıklı yiyecekler var.	( )	( )	( )	( )	( )
10-	Okulda ders dışı eğlenceli etkinlikler var.	( )	( )	( )	( )	( )
11-	Teneffüslerde ihtiyaçlarımı giderebiliyorum.	( )	( )	( )	( )	( )
12-	Öğretmenim her gün beni çok çalıştırıyor.	( )	( )	( )	( )	( )

NO	ORTAOKUL ÖĞRENCİLERİ İÇİN KONU BAŞLIKLARI	Kesinlikle	Katılıyorum	Kararsızım	Kesinlikle Katılmıyorum	Katılmıyorum
		( )	( )	( )	( )	( )
01-	Okulda kendimi güvende hissediyorum.	( )	( )	( )	( )	( )
02-	Okul temiz ve hijyeniktir.	( )	( )	( )	( )	( )
03-	Okulun fiziki koşullarını yeterlidir.	( )	( )	( )	( )	( )
04-	Okul, yeni kabul edilen çocuklara uygun desteği sağlar.	( )	( )	( )	( )	( )
05-	Farklı kültürlerden gelen öğrencilerin bu okulda memnuniyetle karşılanacağını düşünüyorum.	( )	( )	( )	( )	( )
06-	Öğretmenlerime ihtiyaç duyduğumda kolaylıkla görüşebilirim.	( )	( )	( )	( )	( )
07-	Okul müdürüne ihtiyaç duyduğumda kolaylıkla görüşebilirim.	( )	( )	( )	( )	( )
08-	Okul rehberlik servisinden ihtiyaçlarım doğrultusunda faydalanabiliyorum.	( )	( )	( )	( )	( )
09-	Okul kişisel hedefler belirlememde ve bu hedeflere ulaşmamda yeterli rehberlik ediyor.	( )	( )	( )	( )	( )
10-	Okulumda yer almam için birçok fırsat var.	( )	( )	( )	( )	( )
11-	Okul bana yeterli ders dışı etkinlik olanakları sunuyor.	( )	( )	( )	( )	( )
12-	Okul kulüpleri amacına uygun şekilde gelişimime katkı sağlıyor.	( )	( )	( )	( )	( )
13-	Öğretmenlerim sınıfta adil kurallara sahipler ve tarafsızlar.	( )	( )	( )	( )	( )
14-	Öğretmenlerim beni daha iyi performans göstermem için teşvik ediyor.	( )	( )	( )	( )	( )
15-	Öğretmenlerim derslerin işlenişinde farklı ve ilgi çekici yöntemler kullanır.	( )	( )	( )	( )	( )
16-	Sınav ve ödevlerin beni değerlendirmek için adil ve yeterli olduğunu düşünüyorum.	( )	( )	( )	( )	( )
17-	Okulda düzenlenen sanatsal ve kültürel faaliyetler yeterlidir.	( )	( )	( )	( )	( )
18-	Okulda öğrencilerin görüşleri dikkate alınır.	( )	( )	( )	( )	( )
19-	Okul kantininde yeterli ve sağlıklı yiyecekler var.	( )	( )	( )	( )	( )
20-	DYK'leri yeterli buluyorum.	( )	( )	( )	( )	( )

### Kıymetli Öğretmenimiz;

- Bu anketin amacı, okul/kurum çalışmaları hakkındaki görüşlerinizi almaktır.
- Bu ankette kimlik bilgileri yer almaz.
- Lütfen okul hakkındaki görüşlerinizi en iyi yansıtan kutuya “X” işareti koyarak belirtiniz.
- Anketimize katıldığınız için teşekkür ederiz.

NO	ÖĞRETMENLER İÇİN KONU BAŞLIKLARI	Kesinlikle Katılıyorum	Katılıyorum	Kararsızım	Kesinlikle Katılmıyorum	Katılmıyorum
01-	Okulun misyonu ve vizyonunu tam olarak anlıyorum.	( )	( )	( )	( )	( )
02-	Okulda eğitim ve yönetim kalitesi sürekli olarak gelişiyor.	( )	( )	( )	( )	( )
03-	Okul temiz ve hijyeniktir.	( )	( )	( )	( )	( )
04-	Okul, öğrencilerin ve personelin güvenliğini sağlamak için uygun güvenlik önlemleri alır.	( )	( )	( )	( )	( )
05-	Okul, yeni kabul edilen öğrencilere uygun desteği sağlar.	( )	( )	( )	( )	( )
06-	Okulumuz mesleki yeterliliğimi geliştirmek için eğitim fırsatları sunuyor.	( )	( )	( )	( )	( )
07-	Okul yönetimimiz öğretmenleri etkin bir şekilde yönlendirir.	( )	( )	( )	( )	( )
08-	Okulumuz, öğrencilerin öğrenme ilgisini uyandıracak bir öğrenme ortamı oluşturmuştur.	( )	( )	( )	( )	( )
09-	Etkili bir öğretmen olmak için ihtiyaç duyduğum kaynaklara erişimim var.	( )	( )	( )	( )	( )
10-	Bana sunulan kaynakları kullanmak için gerekli eğitime sahibim.	( )	( )	( )	( )	( )
11-	Okulumuzun, farklı ihtiyaçları olan öğrencileri desteklemek için etkin bir politikası vardır.	( )	( )	( )	( )	( )
12-	Okulumuz müfredat uygulamasını etkin bir şekilde izler.	( )	( )	( )	( )	( )
13-	Okulumuz, velilere uygun etkinlikler düzenlemektedir.	( )	( )	( )	( )	( )
14-	Diğer öğretmenlerle iş birliği yaparım.	( )	( )	( )	( )	( )
15-	Okul personeli arasında dostane bir ilişki sürdürülür.	( )	( )	( )	( )	( )
16-	Takım ruhumuz ve moralimiz yüksek.	( )	( )	( )	( )	( )
17-	Okulumuza aidiyet hissediyorum.	( )	( )	( )	( )	( )

### Kıymetli Velimiz;

- Bu anketin amacı, okul/kurum çalışmaları hakkındaki görüşleriniz almaktır.
- Bu ankette kimlik bilgileri yer almaz.
- Lütfen okul hakkındaki görüşlerinizi en iyi yansıtan kutuya “X” işareti koyarak belirtiniz.
- Anketimize katıldığınız için teşekkür ederiz.

NO	VELİLER İÇİN KONU BAŞLIKLARI	Kesinlikle Katılıyorum	Katılıyorum	Kararsızım	Kesinlikle Katılmıyorum	Katılmıyorum
01-	Okulun misyonu ve vizyonunu tam olarak anlıyorum.	( )	( )	( )	( )	( )
02-	Okulda eğitim ve yönetim kalitesi sürekli olarak gelişiyor.	( )	( )	( )	( )	( )
03-	Okul temiz ve hijyeniktir.	( )	( )	( )	( )	( )
04-	Okul, öğrencilerin ve personelin güvenliğini sağlamak için uygun güvenlik önlemleri alır.	( )	( )	( )	( )	( )
05-	Okul, yeni kabul edilen öğrencilere uygun desteği sağlar.	( )	( )	( )	( )	( )
06-	Okul, çocuğumun okumaya olan ilgisini geliştirmesine yardımcı olabilir.	( )	( )	( )	( )	( )
07-	Okul çocuğumun öğrenme ilgisini güçlendiriyor.	( )	( )	( )	( )	( )
08-	Okul çocuğumun ahlaki gelişimini teşvik edebilir.	( )	( )	( )	( )	( )
09-	Okulda kullanılan değerlendirme yöntemleri çocuğumun gelişimini tüm yönleriyle anlamama yardımcı oluyor.	( )	( )	( )	( )	( )
10-	Okul, çocuğumun öğrenme performansı ve gelişimi hakkında beni iyi bilgilendiriyor.	( )	( )	( )	( )	( )
11-	Okul çocuğuma duygusal rahatsızlık ve öğrenme güçlükleri ile karşılaştığımda yeterli desteği ve rehberlik sağlar.	( )	( )	( )	( )	( )
12-	Öğretmenlerin benimle iletişim kurma yöntemlerinden memnunum.	( )	( )	( )	( )	( )
13-	Herhangi bir problem durumunda müdür endişelerime cevap veriyor.	( )	( )	( )	( )	( )
14-	Okulda, velilerin ihtiyaçlarına uygun eğitim faaliyetleri düzenlenir.	( )	( )	( )	( )	( )
15-	Okul, çocukların gelişimini desteklemek için velilerle iyi bir ilişki kurar.	( )	( )	( )	( )	( )
16-	Okul, aktif veli katılımını teşvik eder.	( )	( )	( )	( )	( )
17-	Okulun veli etkinliklerine aktif olarak katılırım.	( )	( )	( )	( )	( )
18-	Bir veli olarak okula aidiyet hissediyorum.	( )	( )	( )	( )	( )
19-	Çocuğumun ev ödevlerini tamamlamasını sağlarım.	( )	( )	( )	( )	( )
20-	Çocuğumu okumaya teşvik ederim.	( )	( )	( )	( )	( )
21-	Çocuğumun her gün okula gitmesini sağlarım.	( )	( )	( )	( )	( )
22-	Çocuğumun eğitiminde aktif bir ortağım.	( )	( )	( )	( )	( )

## 5. İzleme ve Değerlendirme

**İzleme ve Değerlendirme aşağıdaki esaslara bağlı kalınarak yapılacaktır.**

- Her eğitim – öğretim yılı başında o yıl gerçekleştirilecek her bir hedef veya faaliyet için sorumlu kişiler belirlenecektir. Bu kişilerin, öğrenen okul anlayışını bir davranış olarak benimsemiş olmasına dikkat edilecektir.
- Her çalışma yılı için okul gelişim planı hazırlanacaktır.
- Her çalışma yılı ekiplerce her hedef için çalışma / iyileştirme planı hazırlayıp okul müdürlüğüne teslim edeceklerdir.
- Sorumlu kişi ya da ekipler rapor düzenleyerek amaca ulaşma veya hedefin gerçekleşme düzeyi hakkında bilgi vereceklerdir.
- Yapılan faaliyetler değerlendirilecektir.
- Çalışmalarda verilerin kullanılması ve her şeyin rakamlarla ifade edilmesi sağlanacaktır.
- Yapılacak tüm çalışmalar açıklık ve hesap verebilirlik ilkesine uygun olarak gerçekleştirilecektir.
- Yapılan çalışmaların sonucuna göre Stratejik Plan gözden geçirilecektir.